



B850M GAMING PLUS WIFI6E

主板

用户指南

目录

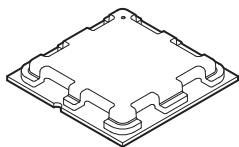
快速入门.....	4
规格.....	17
特殊功能.....	21
包装内容物.....	22
后置面板接口.....	23
LAN 端口 LED 状态表.....	24
音频插孔接口.....	24
安装天线.....	26
组件概述.....	27
CPU 底座.....	28
DDR5 DIMM 插槽.....	30
PCI_E1~3: PCIe 扩展插槽.....	32
M2_1~2: M.2 插槽 (M 键).....	33
SATA1~4: SATA 6Gb/s 接口.....	37
JAUD1: 前置音频接口.....	37
JFP1, JFP2: 前置面板接口.....	38
JDASH1: 调试控制器接口.....	39
JOCFS1: 安全启动跳线.....	39
CPU_PWR1~2, ATX_PWR1: 电源接口.....	40
JCI1: 机箱入侵检测接口.....	41
JUSBC1: USB 10Gbps Type-C® 前置面板 接口.....	42
JUSB3: USB 5Gbps 接口.....	42
JUSB1~2: USB 2.0 接口.....	43
JTPM1: TPM 模组接口.....	43
CPU_FAN1, PUMP_SYS1, SYS_FAN1~3: 风扇接口.....	44
JBAT1: 清除 CMOS (重启 BIOS) 跳线.....	45
JRGB1: RGB LED 接口.....	46
JARGB_V2_1~3: A-RAINBOW V2 (ARGB Gen2) LED 接口.....	47
JAF_1: EZ 连接接头 V1.....	49
板载 LED 灯.....	51
简易侦错 LED 灯.....	51
EZ 内存检测 LED 灯.....	51

安装操作系统, 驱动程序和 MSI Center.....	52
使用 MSI Driver Utility Installer 安装驱动程序	53
UEFI BIOS.....	56
BIOS 设置.....	57
进入 BIOS 设置.....	58
重启 BIOS.....	59
更新 BIOS.....	59

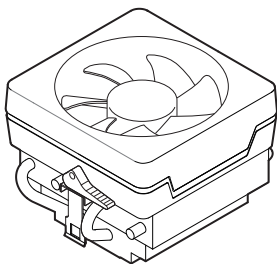
快速入门

本快速入门提供了清晰的演示图来帮助您安装主板。部分安装过程提供视频演示。通过手机或平板电脑的浏览器点击提供的 URL 即可观看这些视频。或者，您可扫描二维码直接观看视频。

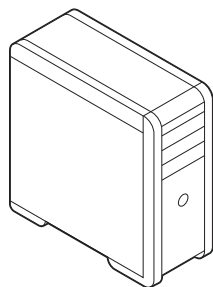
准备工具和组件



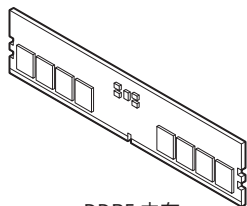
AMD® AM5 CPU



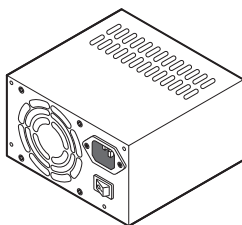
AM5 CPU 风扇



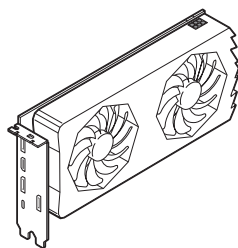
机箱



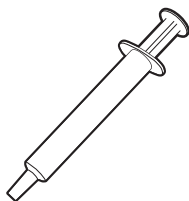
DDR5 内存



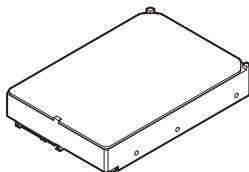
电源供应器



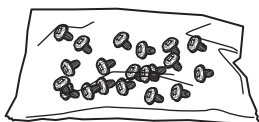
显卡



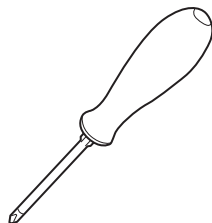
导热膏



SATA 硬盘



一包螺丝



十字螺丝刀

安全信息

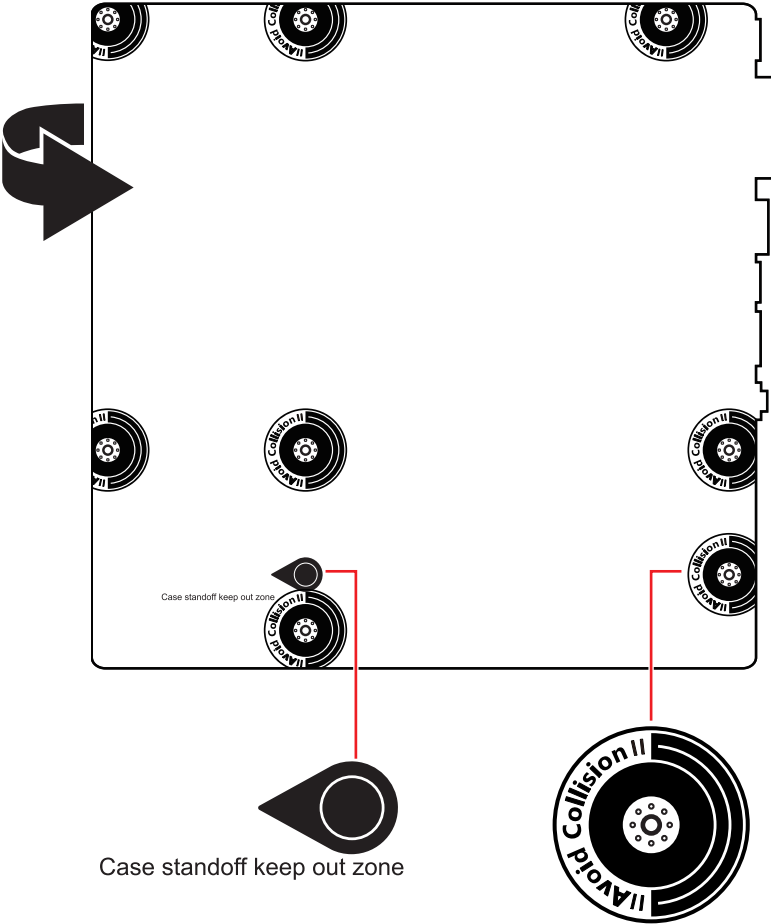
- 此包装中包含的组件有可能到静电放电 (ESD) 损坏。请遵守以下注意事项, 以确保成功组装计算机。
- 确保所有组件连接牢固。若连接不紧可能会导致计算机无法识别组件或无法开启。
- 拿起主板时请手持主板边缘, 避免触及主板的敏感组件。
- 当拿取主板时, 建议佩戴静电放电 (ESD) 腕带, 以防止静电损坏其配置。如果 ESD 腕带无法使用, 请在拿取主板前通过接触其它金属物体释放自身的静电。
- 在不安装主板时, 请将主板放在静电屏蔽容器或防静电垫上。
- 在打开计算机前, 确保计算机机箱内的主板或任何位置上没有松动的螺丝或金属组件。
- 在安装完成之前不要启动计算机。否则可能会导致组件永久性损坏以及伤害使用者。
- 在任何安装步骤中, 如果您需要帮助, 请咨询专业的计算机技术员。
- 安装或拆卸计算机任何组件之前, 请先关闭电源, 并将电源线由插座上拔除。
- 保留本用户指南以供将来参考。
- 本主板须远离湿气。
- 在电源供应器连接到电源插座之前, 请确保您的插座提供了电源供应器上额定相同的指示电压。
- 将电源线摆放在不会被人踩到的地方, 不要在电源线上放置任何物品。
- 须留意在主板上所有的警告标示。
- 发生下列任一状况时, 请将本主板交由维修人员检查:
 - 有液体渗透至计算机内。有液体渗透至计算机内。
 - 主板曝露于水气当中。
 - 主板不工作, 或您依照使用指南后仍无法让本主板工作。
 - 主板曾掉落且损坏。
 - 主板有明显的破损痕迹。
- 切勿将主板放置于摄氏 60 度 (华氏 140 度) 以上的环境中, 以免主板损坏。

机壳螺柱警示夹页

为防止损坏主板，禁止在主板电路和计算机机壳之间安装任何不必要的螺丝柱。警告使用者，主板背面有 Case standoff keep out zone 标示 (机壳螺丝柱禁区标志，如下所示)。

避免碰撞警示夹页

在每个螺丝孔周围都印有保护漆，以防止零件被划伤。

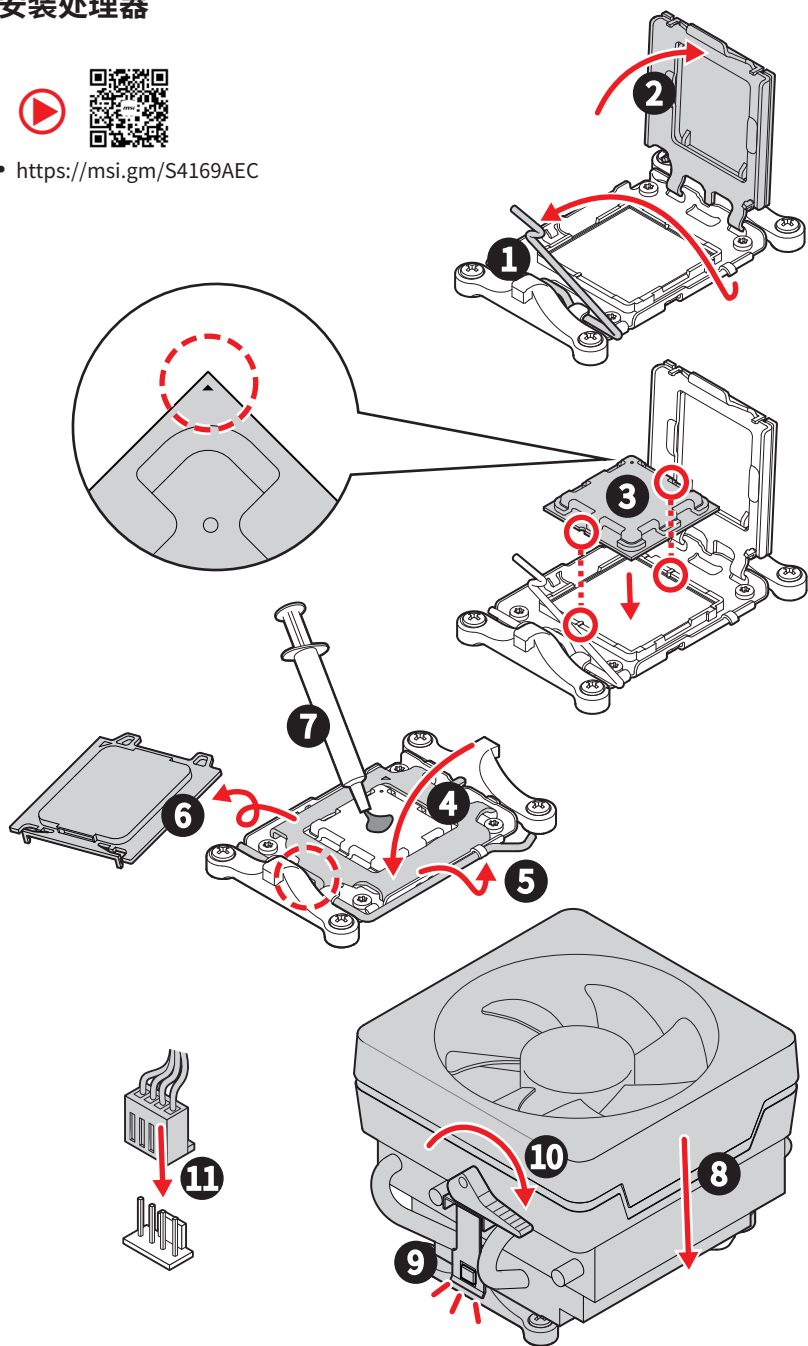


* 以上图片仅供参考，可能与您购买的产品有所不同。

安装处理器

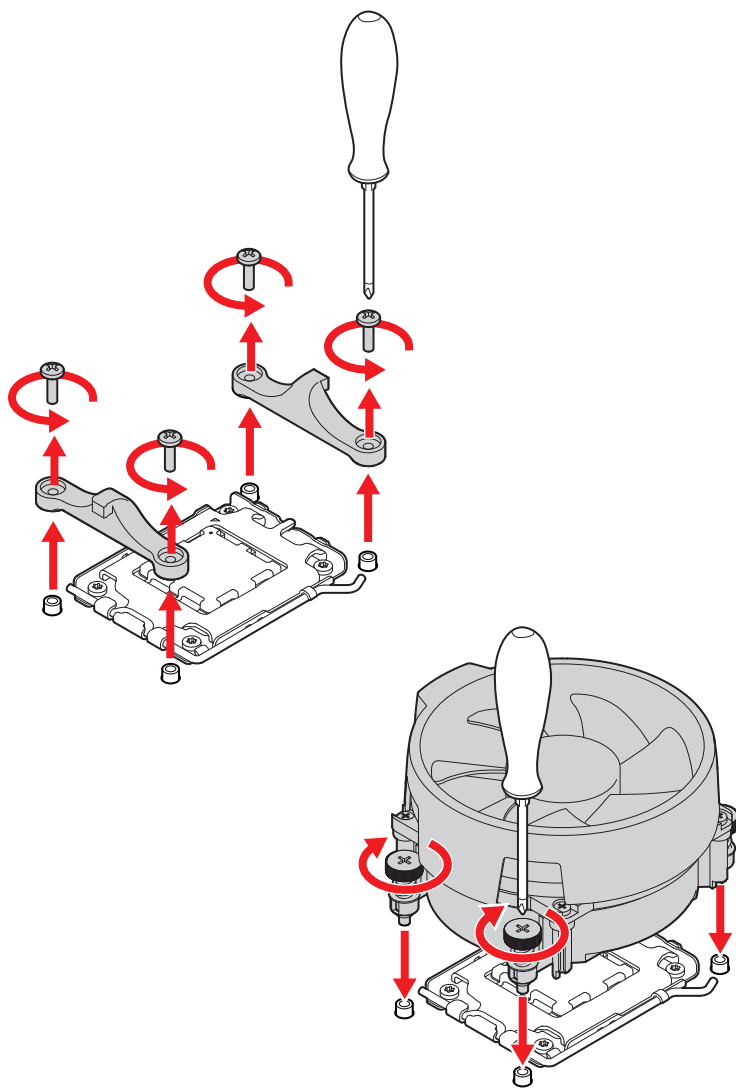


• <https://msi.gm/S4169AEC>



 **注意**

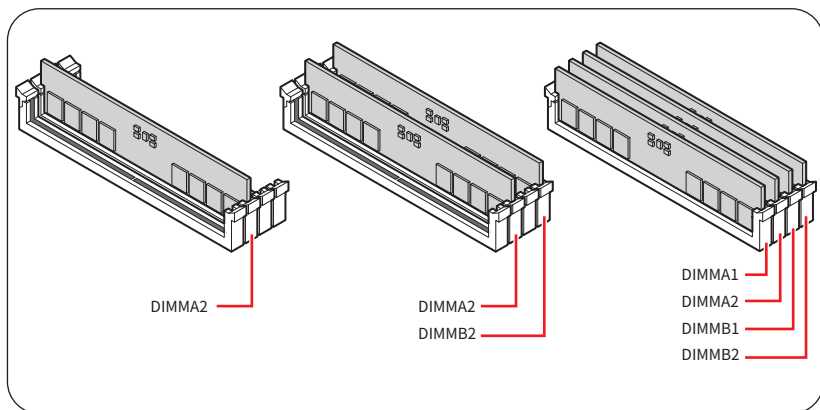
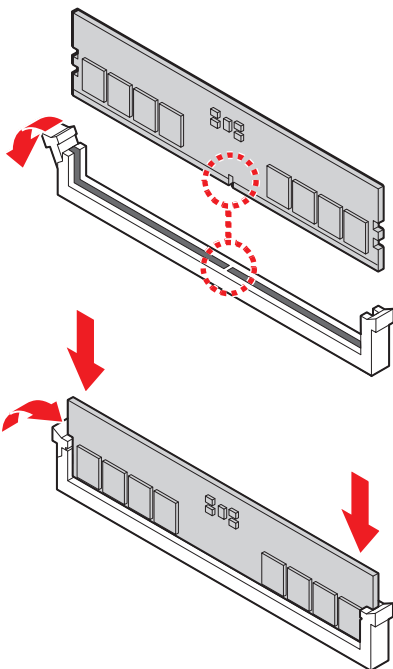
如果要安装螺丝式 CPU 散热片, 请按照如下图步骤先移除固定模块, 然后再安装散热片。



安装 DDR5 内存



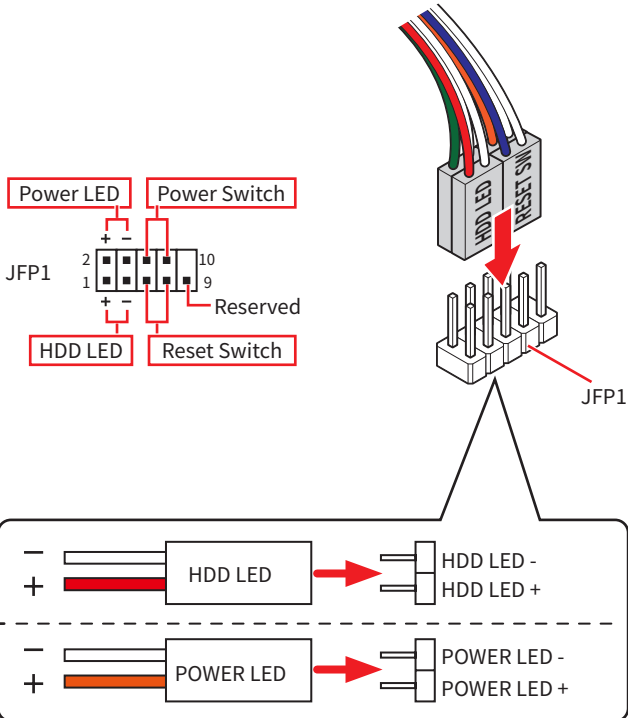
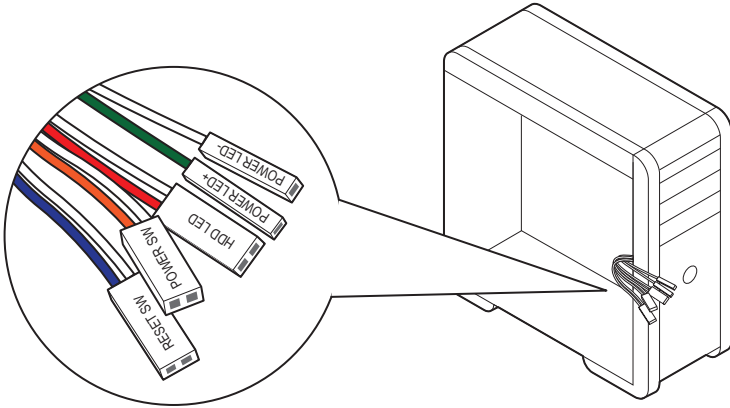
• <https://msi.gm/SFE5E596>



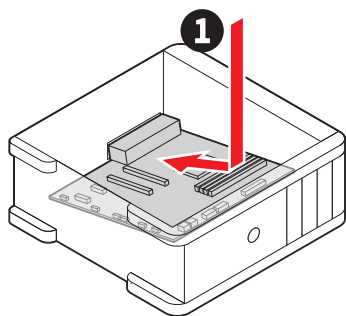
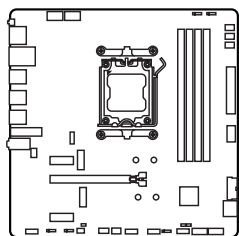
连接前置面板接头



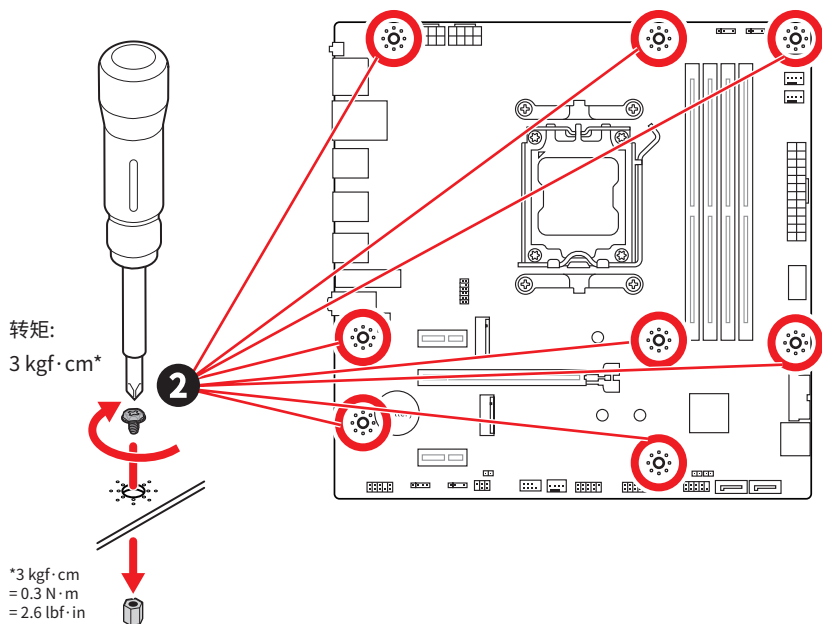
• <https://msi.gm/SA437A91>



安装主板



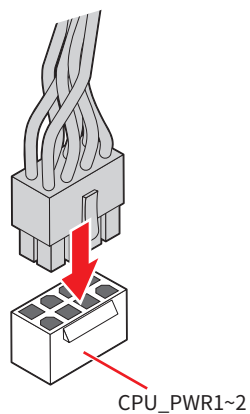
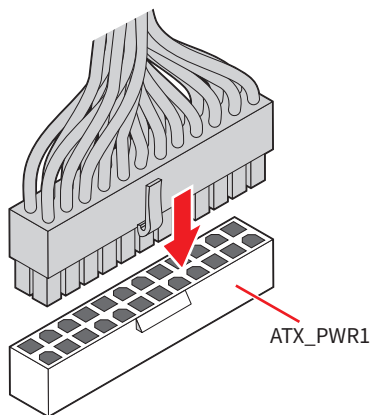
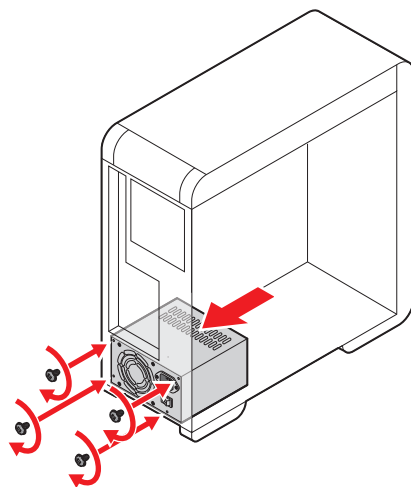
• <https://msi.gm/S0F5F40E>



连接电源接口



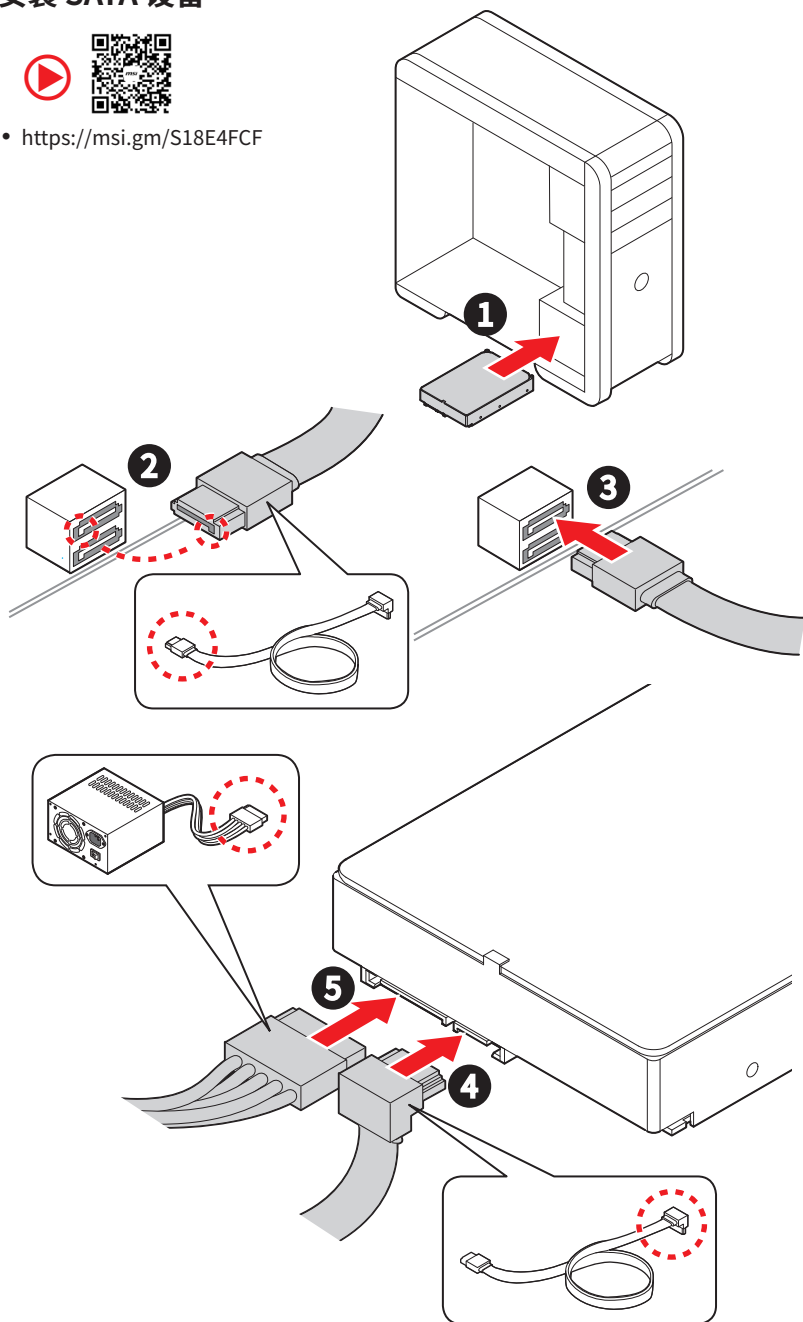
- <https://msi.gm/S9FDB665>



安装 SATA 设备



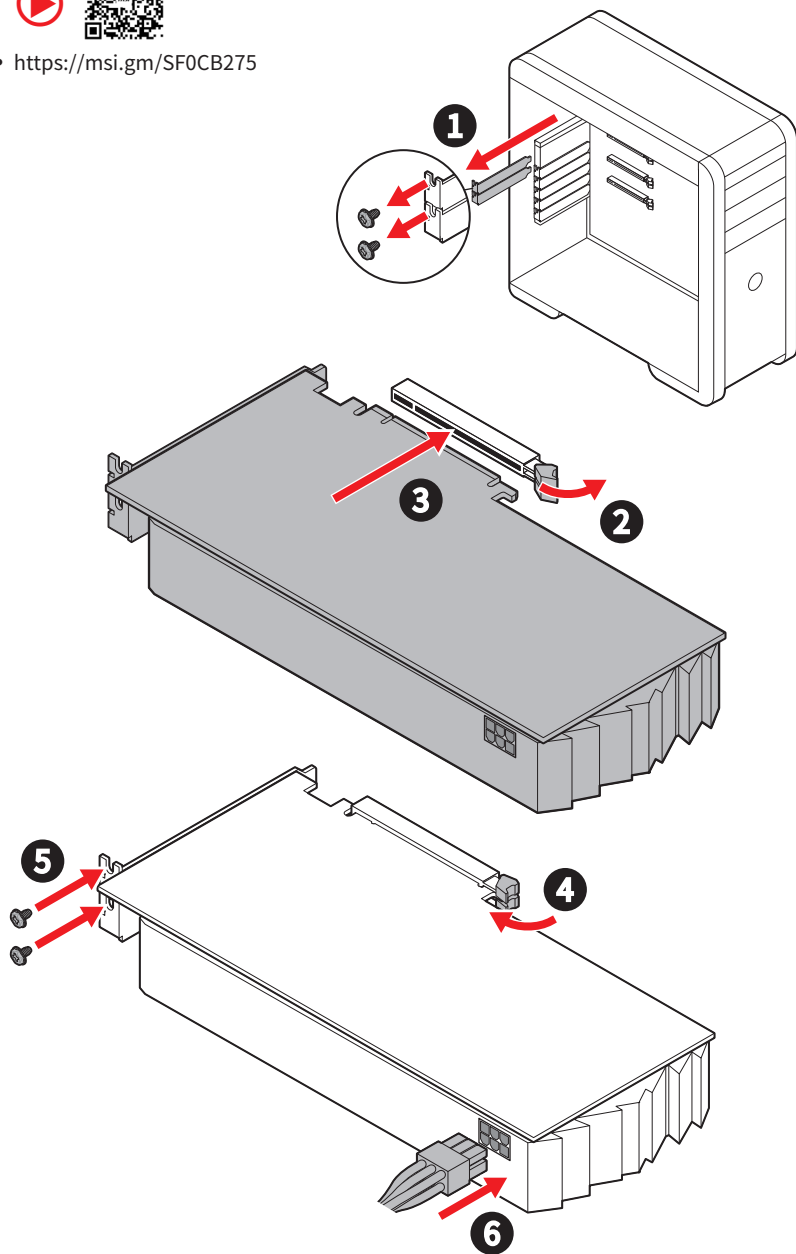
• <https://msi.gm/S18E4FCF>



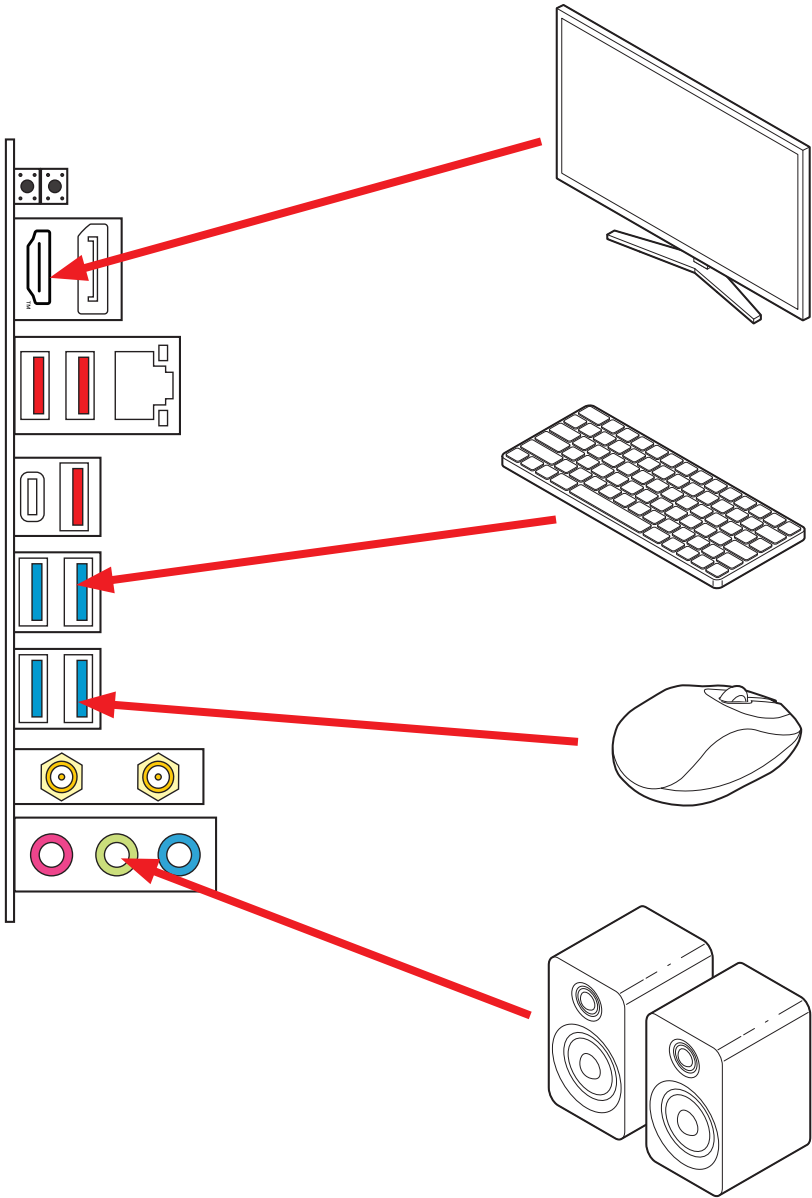
安装显卡



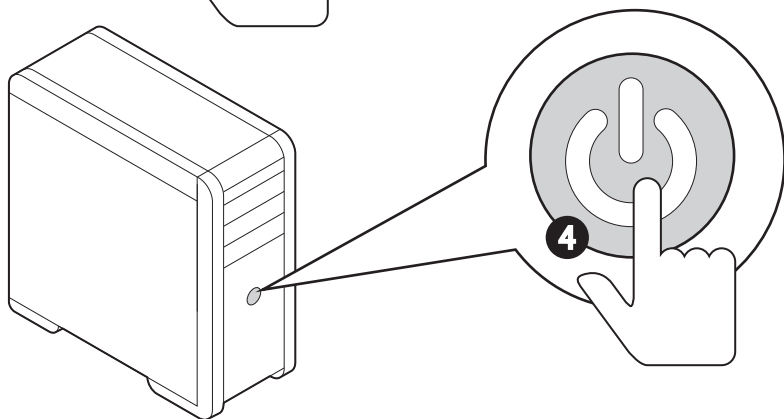
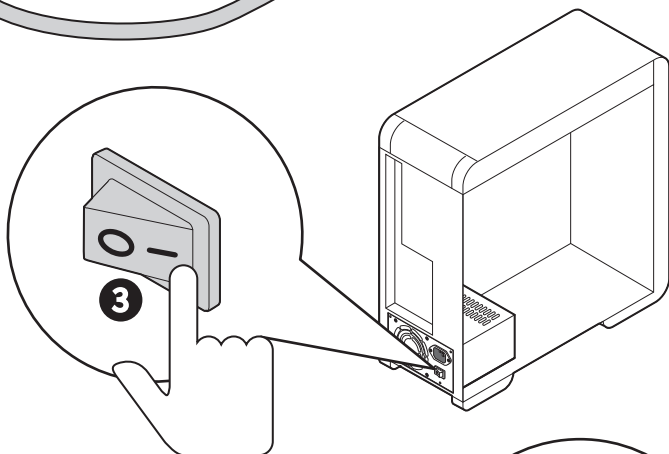
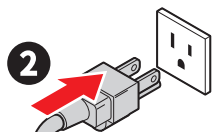
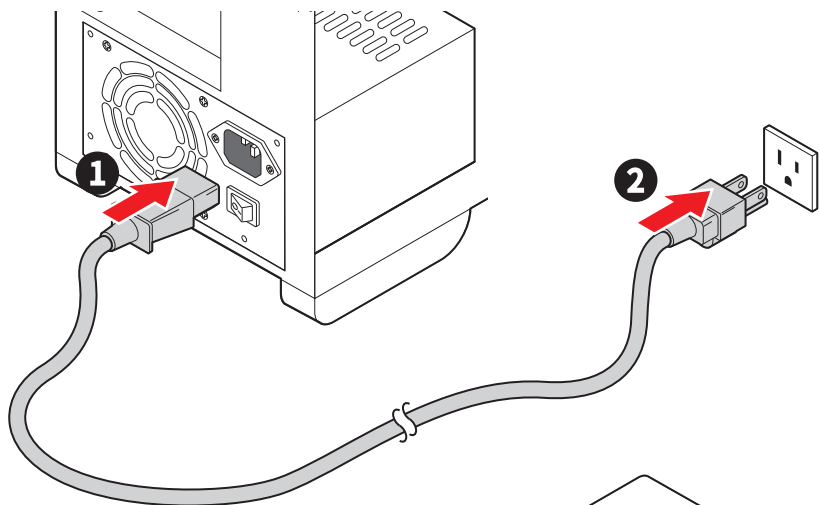
• <https://msi.gm/SF0CB275>



连接外围设备



开机



规格

CPU	<ul style="list-style-type: none">• 支持 AMD 锐龙™ 9000/ 8000/ 7000 系列台式机处理器*• AM5 针脚处理器 <p>* 随着新处理器的发布, 请访问 www.msi.com 以获取最新的支持状态。</p>
芯片组	AMD B850 芯片组
内存	<ul style="list-style-type: none">• 4 个 DDR5 内存插槽*, 支持高达 256GB**• 支持 AMD POR 速率和 JEDEC 速率• 支持内存超频和 AMD EXPO™• 支持双通道模式• 支持非-ECC, 非-缓存内存• 支持 CUDIMM, 仅限时钟驱动器旁路模式*** <p>* 此主板上的 DIMM 插槽只有单边耳扣。</p> <p>** 内存兼容性和支持的速率可能因 CPU 以及内存配置而异。有关详细信息, 请参阅产品支持页面上提供的内存兼容性列表或访问: https://www.msi.com/support/。</p> <p>*** CUDIMM 支持和 POR 启动频率可能因 CPU 系列而异, 启动后可手动超频。某些 CPU 可能无法启动, 但未来的 BIOS 更新将提高兼容性。</p>
扩展插槽	<ul style="list-style-type: none">• 1 个 PCIe x16 插槽• PCI_E2 支持最高 PCIe 4.0 x16 (来自 CPU)<ul style="list-style-type: none">• 支持最高 PCIe 4.0 x16 (适用于锐龙™ 9000/ 7000 系列处理器)• 支持最高 PCIe 4.0 x8 (适用于锐龙™ 8700/ 8600/ 8400 系列处理器)• 支持最高 PCIe 4.0 x4 (适用于锐龙™ 8500/ 8300 系列处理器)• 2 个 PCIe x1 插槽<ul style="list-style-type: none">• PCI_E1 支持最高 PCIe 3.0 x1 (来自 B850 芯片组)• PCI_E3 支持最高 PCIe 3.0 x1 (来自 B850 芯片组)
板载显卡	<ul style="list-style-type: none">• 1 个 HDMI™ 2.1 端口, 支持最大分辨率为 4K 60Hz*/ **• 1 个 DisplayPort 1.4 端口, 支持最大分辨率为 4K 60Hz*/ ** <p>* 仅在具有集成显卡的处理器上可用。</p> <p>** 显卡规格可能因安装的 CPU 有所不同。</p>
SATA 端口	<ul style="list-style-type: none">• 4 个 SATA 6Gb/s 端口 (来自 B850 芯片组)

接下一栏

续上一列

M.2 固态硬盘插槽	<ul style="list-style-type: none">• 2 个 M.2 插槽 (M 键)• M2_1 插槽 (来自 CPU)<ul style="list-style-type: none">• 支持最高 PCIe 5.0 x4 (适用于锐龙™ 9000/ 7000 系列处理器)• 支持最高 PCIe 4.0 x4 (适用于锐龙™ 8000 系列处理器)• 支持 2260/ 2280 存储设备• M2_2 插槽 (来自 CPU)<ul style="list-style-type: none">• 支持最高 PCIe 4.0 x4 (适用于锐龙™ 9000/ 7000/ 8700/ 8600/ 8400 系列处理器)• 支持最高 PCIe 4.0 x2 (适用于锐龙™ 8500/ 8300 系列处理器)• 支持 2260/ 2280 存储设备
RAID	<ul style="list-style-type: none">• 支持以 SATA 存储设备创建 RAID 0, RAID 1 和 RAID 10• 支持以 M.2 NVMe 存储设备创建 RAID 0 和 RAID 1
音频	Realtek® ALC897 <ul style="list-style-type: none">• 7.1-声道 高清 音频
LAN	<ul style="list-style-type: none">• 1 个 Realtek® 8125D 2.5Gbps 网络控制器
Wi-Fi 无线和蓝牙®	Wi-Fi 6E <ul style="list-style-type: none">• 无线模块预装在 M.2 (E-键) 插槽中• 支持 MU-MIMO TX/RX, 2.4GHz/ 5GHz/ 6GHz* (160MHz) 高达 2.4Gbps• 支持 802.11 a/ b/ g/ n/ ac/ ax• 支持蓝牙® 5.3**, FIPS, FISMA <p>* Wi-Fi 6E 6GHz 可能取决于每个国家 / 地区的法规, 并将在 Windows 10 build 21H1 和 Windows 11 中准备就绪。</p> <p>** 蓝牙版本可能会更新, 有关详细信息, 请参阅 Wi-Fi 芯片组供应商的网站。</p>
电源接口	<ul style="list-style-type: none">• 1 个 24-pin ATX 主电源接口• 2 个 8-pin +12V 电源接口

接下一栏

续上一列

内部 USB 接口	<ul style="list-style-type: none">• 1 个 USB 10Gbps Type-C® 前置面板端口 (来自 B850 芯片组)• 1 个 USB 5Gbps 接口 (来自 B850 芯片组)<ul style="list-style-type: none">• 额外支持 2 个 USB 5Gbps 端口• 2 个 USB 2.0 接口 (来自 B850 芯片组)<ul style="list-style-type: none">• 额外支持 4 个 USB 2.0 端口
风扇接口	<ul style="list-style-type: none">• 1 个 4-pin CPU 风扇接口• 1 个 4-pin 水冷 / 系统风扇接口• 3 个 4-pin 系统风扇接口
系统接口	<ul style="list-style-type: none">• 1 个 前置面板音频接口• 2 个 系统面板接口• 1 个 机箱入侵检测接口• 1 个 TPM 模组接口• 1 个 调试控制器接口• 1 个 EZ 连接接头 V1 (JAF_1)
跳线	<ul style="list-style-type: none">• 1 个 清除 CMOS 跳线• 1 个 超频安全启动跳线
LED 功能	<ul style="list-style-type: none">• 1 个 4-pin RGB LED 接口• 3 个 3-pin A-RAINBOW V2 (ARGB Gen2) LED 接口• 4 个 简易侦错 LED 灯• 1 个 EZ 内存检测 LED 灯
后置面板接口和 其他	<ul style="list-style-type: none">• 1 个 清除 CMOS 按钮• 1 个 更新 BIOS 按钮• 1 个 HDMI™ 端口• 1 个 DisplayPort• 1 个 LAN (RJ45) 插孔• 3 个 USB 10Gbps Type-A 端口 (来自 CPU)• 1 个 USB 10Gbps Type-C 端口 (来自 B850 芯片组)• 4 个 USB 5Gbps Type-A 端口 (来自 ASM 1074)• 2 个 Wi-Fi 天线接口• 3 个 音频插孔
I/O 控制器	NUVOTON NCT6687-R 控制器芯片

接下一栏

续上一列

硬件监控	<ul style="list-style-type: none">• CPU/ 系统 / 芯片组温度检测• CPU/ 系统 / 水冷风扇速率检测• CPU/ 系统 / 水冷风扇速率控制
尺寸规格	<ul style="list-style-type: none">• M-ATX 尺寸规格• 9.6 英寸 x 9.6 英寸 (243 毫米 x 243 毫米)
BIOS 功能	<ul style="list-style-type: none">• 1 个 256 Mb flash• UEFI AMI BIOS• ACPI 6.5, SMBIOS 3.7• 多国语言
软件	<ul style="list-style-type: none">• 驱动程序• MSI Center• Acrobat• Adobe Creative Cloud• AIDA64 Extreme - MSI 版• MSI GAMING 版 CPU-Z• Dropbox• Norton 360

特殊功能

MSI Center

- 微星 AI 智能引擎
- 酷冷指南
- 炫光灯效
- 无线灯光同步
- FROZR 智能冷却
- 性能概览
- 在线更新
- 微星游戏助手
- 系统诊断
- 真彩视界
- 场景设置
- AI 局域网管理器

散热功能

- K7 MOSFET 导热垫 / K5 额外电感导热垫片
- 扩展型散热片设计
- 风扇接头 (CPU + 组合 + PUMP + SYSTEM)
- M.2 冰霜铠甲

性能

- 核心加速引擎
- 双 CPU 电源
- VRM 电源设计 (VCore / SOC / MISC)
- Lightning Gen 5 M.2
- Lightning Gen 4 PCI-E 插槽 / M.2

- 前置 USB Type-C
- 内存加速
- 服务器级 PCB
- 2盎司铜强化PCB设计

EZ DIY

- EZ M.2 Clip II
- 更新 BIOS 按钮
- 清除 CMOS 按钮
- 预装 I/O 挡板
- EZ 天线
- EZ 连接设计 (JAF_1)
- PCI-E 钢铁装甲
- EZ LED 灯 (简易侦错 LED 灯 / EZ 内存检测)
- 简易 LED 灯控制

音频

- 经典音皇技术4

RGB 支持

- 炫光系统扩展技术 (RGB)
- 炫光系统扩展技术 (ARGB V2)
- 外设支持

BIOS

- 图形化 BIOS X
- AI Boost 游戏加速引擎
- 性能预设

包装内容物

请检查您的主板包装内容。它应该包含以下内容：

主板

- 1 个 主板

文档

- 1 个 快速安装指南
- 1 个 欧洲法规声明

电缆

- 1 个 SATA 电缆
- 1 个 1 转 2 EZ 连接电缆 (V1)

配件

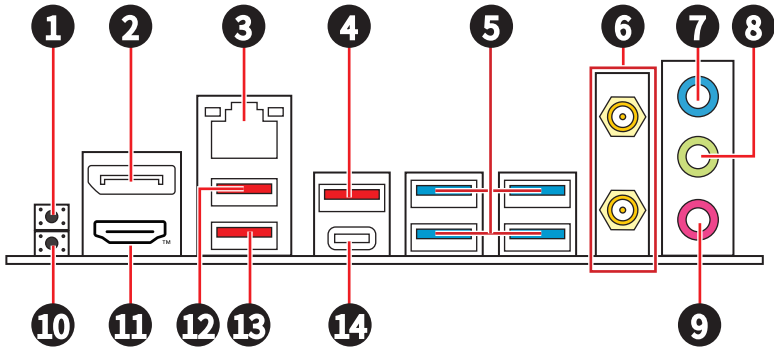
- 1 个 EZ Wi-Fi 天线
- 1 个 EZ M.2 Clip II
- 1 个 EZ M.2 Clip II 移除辅助锁



注意

如上述物品有任何损坏或遗失，请联系您的零售商。

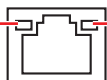
后置面板接口



项目	描述
1	清除 CMOS 按钮 - 关闭您的计算机电源。按住清除 CMOS 按钮大约 5-10 秒钟, 以重启 BIOS 为默认值。
2	DisplayPort
3	2.5Gbps LAN (RJ45) 端口
4	USB 10Gbps Type-A 端口 (来自 CPU)
5	USB 5Gbps Type-A 端口 (来自 ASM 1074)
6	Wi-Fi 天线接口
7	音频输入插孔
8	音频输出插孔
9	麦克风输入插孔
10	更新 BIOS 按钮 - 请参阅第 60 页的更新 BIOS 按钮详细信息。
11	HDMI™ 端口 
12	USB 10Gbps Type-A 端口 (来自 CPU)
13	USB 10Gbps Type-A 端口 (来自 CPU) • 更新 BIOS 端口
14	USB 10Gbps Type-C 端口 (来自 B850 芯片组)

LAN 端口 LED 状态表

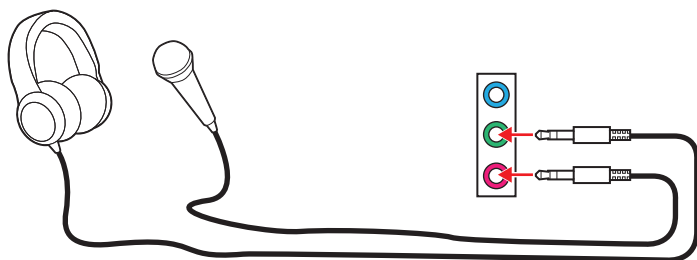
连线 / 工作灯号 速度灯号



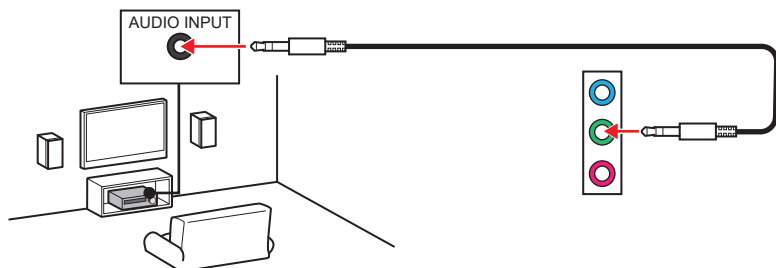
连线 / 工作灯号		速度灯号	
状态	描述	状态	速度
关	网络未连接	关	传输速率 10Mbps
黄色缓慢闪烁	网络已连接	绿色	传输速率 100Mbps/ 1Gbps
黄色快速闪烁	网络数据在使用中	橙色	传输速率 2.5Gbps

音频插孔接口

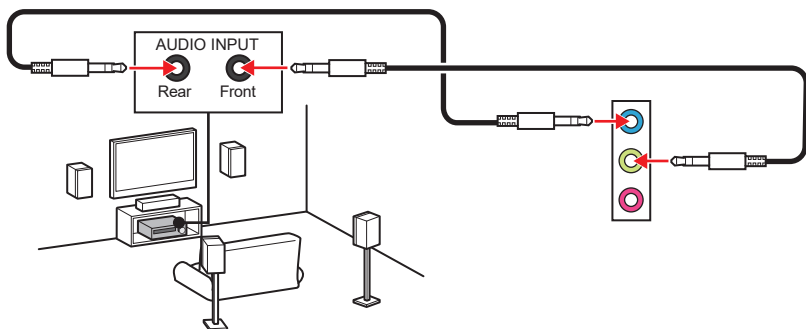
耳机和麦克风至音频插孔示意图



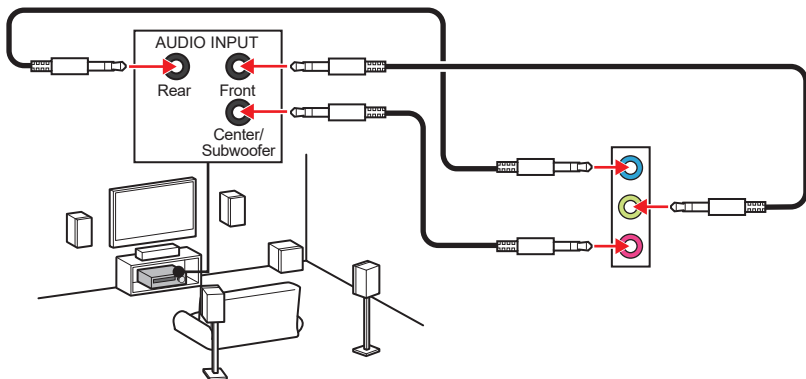
立体声喇叭至音频插孔示意图



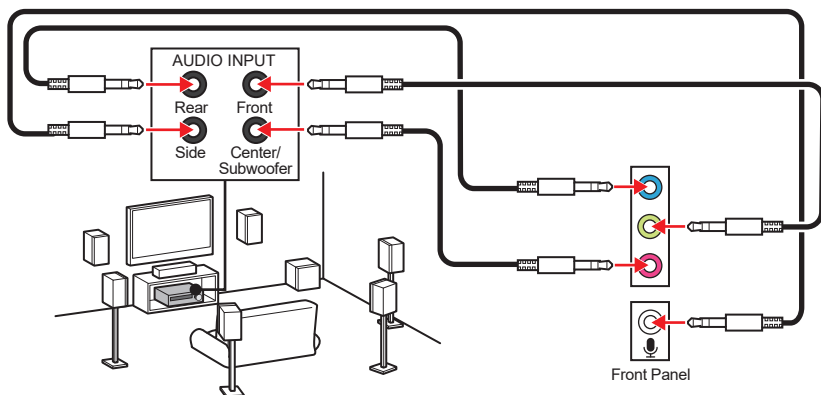
4-声道喇叭至音频插孔示意图



5.1-声道喇叭至音频插孔示意图

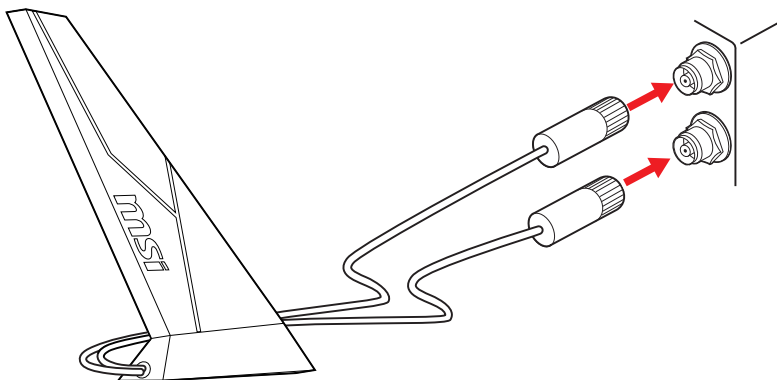


7.1-声道喇叭至音频插孔示意图

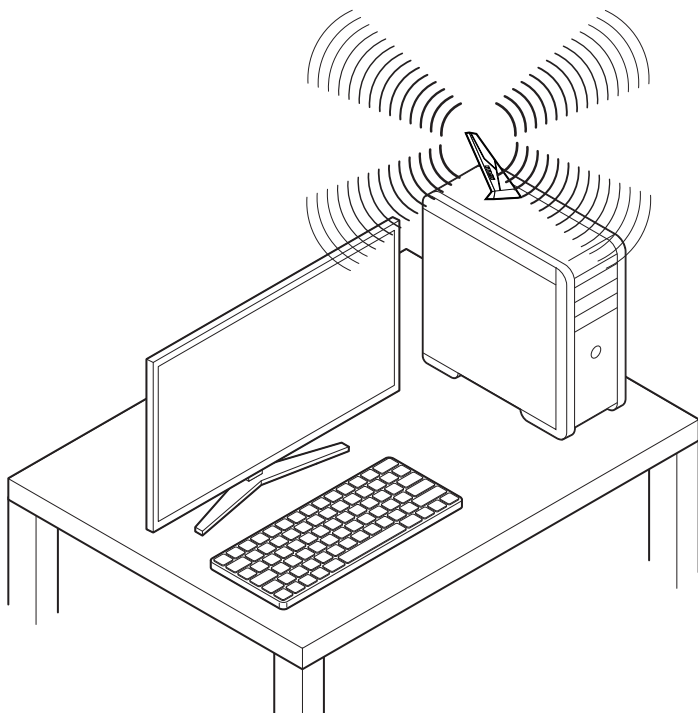


安装天线

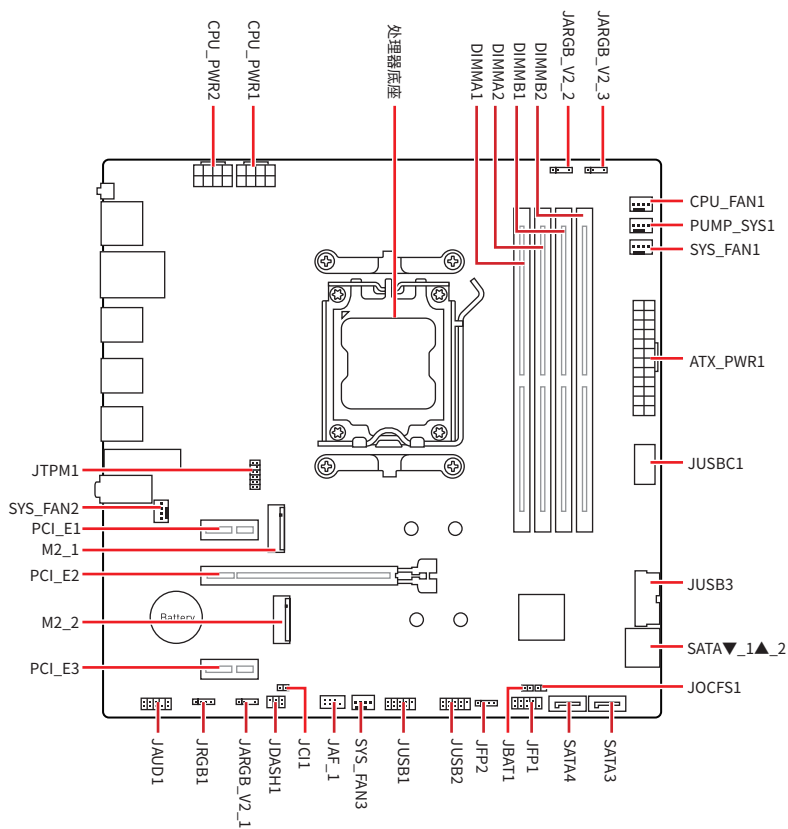
1. 将两根天线电缆紧紧连接到 Wi-Fi 天线接口, 如图所示。



2. 请将天线尽量放置更高以获得更好的信号。

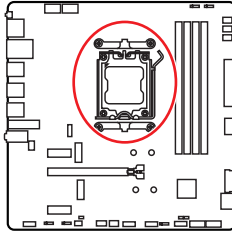


组件概述



CPU 底座

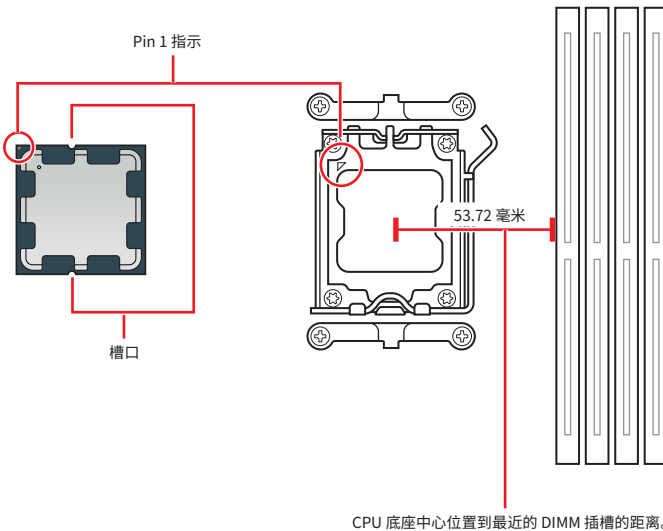
AM5 底座是为 AMD 处理器设计的现代 CPU 底座。它是当代计算系统中的关键组件，为强大而高效的 CPU 提供了基础。



将 CPU 安装到 AM5 底座

为了正确的将 CPU 放置到主板中，AM5 CPU 的表面有两个对齐点和一个金色三角指示。金色三角指示为 Pin 1。

要安装 CPU，请将 AM5 底座上的两个槽口与 CPU 上的两个槽口对齐。请确保安装过程中，CPU 上的金三角标记作为 Pin 1 指示。



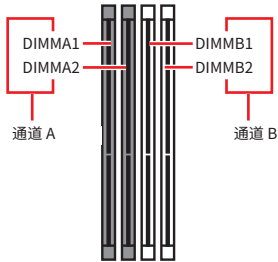
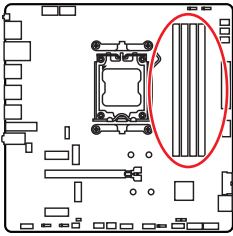
CPU 底座中心位置到最近的 DIMM 插槽的距离。

 **注意**

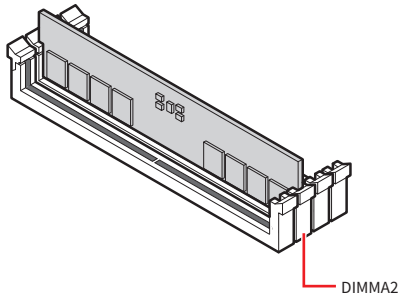
- 当更改处理器时, 由于 AM5 处理器的体系结构, 系统配置可以被清除和 BIOS 重置为默认值。
- 安装或移除 CPU 之前, 请确保主板和电源已关闭, 并始终断开电源线与电源插座的连接。
- 安装完处理器后请保留 CPU 保护盖。微星将要求授权的 (RMA) 在处理退货验证需要主板上附带 CPU 底座上的保护盖。
- 只要 CPU 尚未安装, 请把保护盖覆盖在 CPU 底座上, 以避免底座受损。
- CPU 只能以一种方向安装, 请勿强行装入。轻轻地将 CPU 放入底座中, 不要用力挤压。
- 请仅从边缘操作 CPU; 避免接触引脚或 CPU 表面。引脚的任何损坏都可能导致 CPU 故障。
- 当您安装 CPU 时, 请确认已安装好 CPU 风扇。对防止过热和维持系统的稳定性 CPU 风扇是非常必要的。
- 请按照制造商的说明安装 CPU 散热器。确保它与 CPU 牢固密封, 并连接到主板上, 以确保适当的散热。
- 温度过高会严重损害 CPU 和系统, 请务必确认所使用的降温风扇始终能够正常工作, 保护 CPU 以免过热烧毁。确认, 您已在 CPU 和散热片之间抹了一层平滑的散热硅胶 (或热胶带) 以增加散热。
- 主板设计支持超频。然而, 请确认您的配置能够接受这样非常规的设定。在超频时, 不推荐任何超技术规范之外的动作。MSI® 不承担损坏或因为在产品规格之外不规范的操作导致的风险。

DDR5 DIMM 插槽

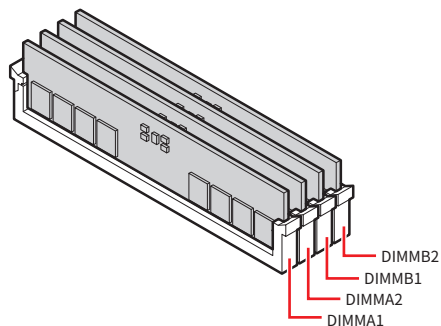
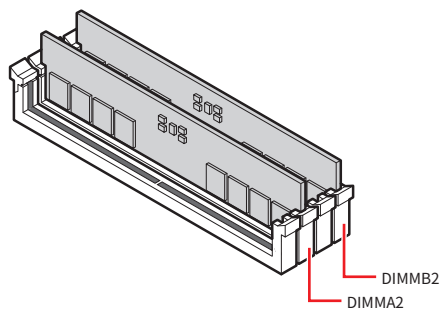
DDR5 DIMM 插槽是一种专用接口,旨在容纳 DDR5 (Double Data Rate 5) 内存模块。它代表了计算机内存的最新标准,提供了增强的数据传输速度和效率。



内存模块安装建议



安装内存条模块时务必先由 **DIMMA2** 插槽开始安装。

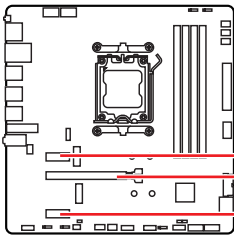


注意

- 此主板上的 DIMM 插槽只有单边耳扣。安装或移除内存模块时请务必小心，以免损坏插槽。
- 将 DDR5 模块上的槽口与内存插槽上的槽口对齐，以确保方向正确。不要将模块强行放入插槽中；如正确对齐，应可轻松滑入插槽。
- 为确保双通道模式下的系统稳定性，内存模组必须是相同的类型，数量和密度。
- 当超频运行某些内存模块时频率可能会低于标明值，皆因内存频率运行取决于其串行设备检测 (SPD)。如果您需要设置内存频率在标明或在更高频率下来运行内存，转到 BIOS 并找到 **DRAM Speed**。
- 建议使用一种更有效的内存的冷却系统，用于完整 DIMM 的安装或超频。
- 当超频时，内存模块安装的稳定性和兼容性取决于已安装的 CPU 和设备。
- 请参考 www.msi.com 网站，以了解有关于内存兼容的详细信息。

PCI_E1~3: PCIe 扩展插槽

PCI Express (PCIe) 扩展插槽用于将附加卡连接到主板。这些卡可为您的计算机提供其他功能,如显卡、网络或存储。



PCI_E1: PCIe 3.0 x1 (来自芯片组)

PCI_E2: PCIe 4.0 x16 (来自 CPU)

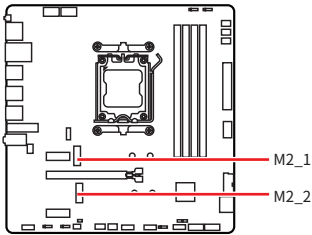
PCI_E3: PCIe 3.0 x1 (来自芯片组)

注意

- 如果您安装了一个大而重的显卡时,您需要使用一个辅助工具如 **MSI 显卡支架千斤顶**来支撑其重量,以防止插槽变形。
- 当添加或移除扩展卡时,请先关闭电源,并将电源线由插座上拔除。请查看关于扩展卡的文档以便检查必要附件的硬件和软件变化。

M2_1~2: M.2 插槽 (M 键)

M.2 插槽是主板上的一个小型高速扩展插槽。可用于连接 M.2 固态硬盘,其性能比传统 SATA 固态硬盘更快。



观看视频,了解如何使用 EZ M.2 Clip II 安装 M.2 固态硬盘。



• <https://msi.gm/SC324D1F>



注意

如果您的 M.2 固态硬盘自带散热片,请注意以下事项:

- 在安装 M.2 固态硬盘之前请先移除 M.2 插槽中的 M.2 底板或橡胶块。请勿重新安装主板自带的散热片。
- 确保您使用的 M.2 固态硬盘散热片符合尺寸限制,以防止损坏。

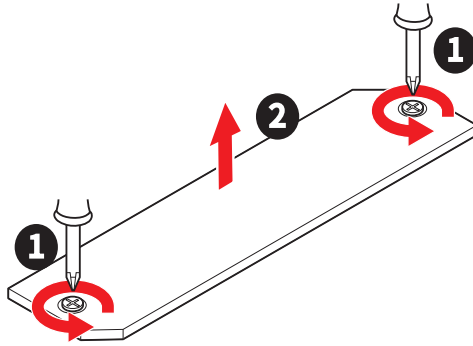
M.2 固态硬盘散热片尺寸限制

如果您需要购买额外的散热片,请参考以下图示以确认 M.2 安装空间尺寸。在确定 M.2 安装空间时,请同时考虑已安装的 PCIe 扩展卡的高度。



将 M.2 模块安装到 M2_1 插槽中

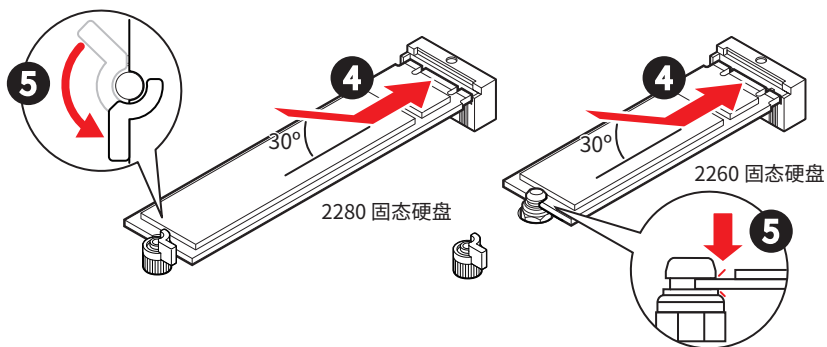
1. 将 M.2 冰霜铠甲散热片上的螺丝移除。
2. 向上提起 M.2 冰霜铠甲散热片并将其移除。



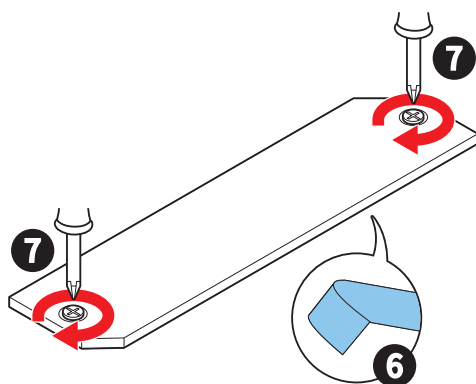
3. 如果安装的是 2260 固态硬盘, 请使用随附的 **EZ M.2 Clip II 移除辅助锁**。将随附的 **EZ M.2 Clip II** 放入插槽中, 使用移除辅助锁顺时针旋转将其拧入并固定。如果安装的是 2280 固态硬盘, 请跳过此步骤。



- 将 M.2 固态硬盘以 30 度角插入 M.2 插槽。
- 旋转 EZ M.2 卡扣以固定 M.2 固态硬盘, 或使用 EZ M.2 Clip II 自动锁定并固定固态硬盘。



- 从 M.2 冰霜铠甲散热片下方的导热垫上取下保护膜。
- 将 M.2 冰霜铠甲散热片放回原位并固定。

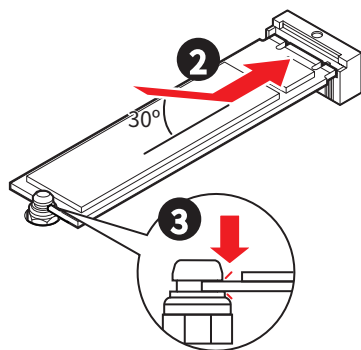


将 M.2 模块安装到 M2_2 插槽中

1. 根据您的固态硬盘长度将随附的 EZ M.2 Clip II 放入插槽中,使用 EZ M.2.Clip II 移除辅助锁顺时针旋转将其拧入并固定。

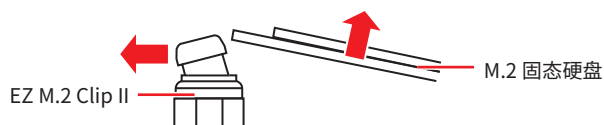


2. 将 M.2 固态硬盘以 30 度角插入 M.2 插槽。
3. 使用 EZ M.2 Clip II 自动锁定并固定固态硬盘。



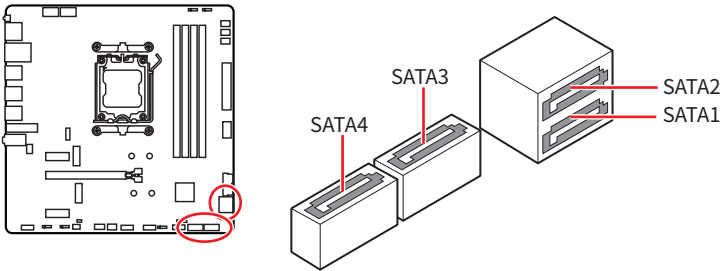
使用 EZ M.2 Clip II 移除 M.2 固态硬盘

要从 EZ M.2 Clip II 中移除 M.2 固态硬盘,请轻轻向外推 EZ M.2 Clip II 顶部的弹簧头,同时将 M.2 固态硬盘拔出。



SATA1~4: SATA 6Gb/s 接口

这些接口是串行 SATA 6Gb/s 介面接口。每个接口可以连接一个串行 SATA 设备。

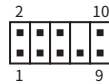
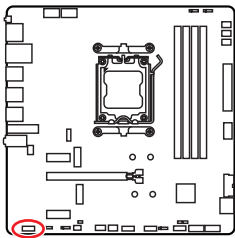


⚠ 注意

- 请勿将串行 SATA 数据线对折成 90 度。否则，传输过程中可能会出现数据丢失。
- SATA 数据线的两端有相同的插口，然而，为了节省空间建议连接扁平接口端在主板上。

JAUD1: 前置音频接口

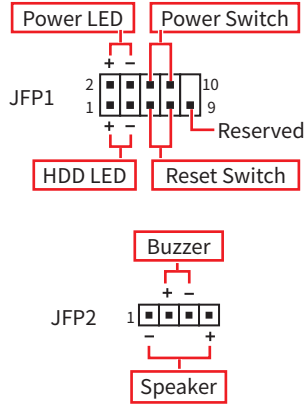
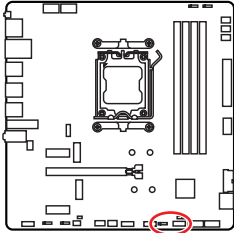
此接口允许您连接前置面板上音频插孔。



针脚	信号名称	针脚	信号名称
1	MIC L	2	Ground
3	MIC R	4	NC
5	Head Phone R	6	MIC Detection
7	SENSE_SEND	8	No Pin
9	Head Phone L	10	Head Phone Detection

JFP1, JFP2: 前置面板接口

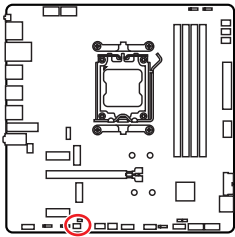
JFP1 接口控制 PC 机箱 / 机箱上的电源开启、电源重启和 LED。电源开关 / 重启开关接头允许您连接电源按钮 / 重启按钮。电源 LED 接头连接到 PC 机箱上的 LED 灯, HDD LED 接头指示硬盘的活动。JFP2 接口用于蜂鸣器和扬声器。要将电缆从 PC 机箱连接到主板上的正确引脚, 请参考以下图示。



确保将 Power LED 和 HDD LED 电缆连接到主板上对应的正极和负极引脚。否则, LED 将无法正常工作。

JDASH1 : 调试控制器接口

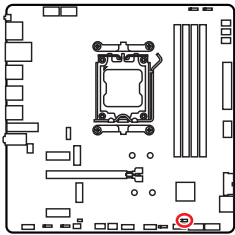
此接口用于连接可选的调试控制器模块。



针脚	信号名称	针脚	信号名称
1	No Pin	2	NC
3	MCU_SMB_SCL_M	4	MCU_SMB_SDA_M
5	VCC5	6	Ground

JOCFS1: 安全启动跳线

此跳线用于安全启动。启用此跳线后,系统将使用默认设置和较低的 PCIe(来自 CPU)模式启动。



正常 (默认)

使用保存的 BIOS 设置启动。

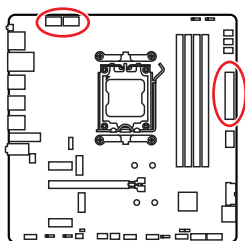


开启

应用 BIOS 默认设置和较低的 PCIe(来自 CPU)模式进行安全启动

CPU_PWR1~2, ATX_PWR1: 电源接口

这些电源接口允许您连接一个 ATX 电源供应器。



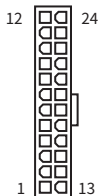
CPU_PWR1~2

针脚	信号名称	针脚	信号名称
1	Ground	2	Ground
3	Ground	4	Ground
5	+12V	6	+12V
7	+12V	8	+12V

CPU_PWR1~2



ATX_PWR1



ATX_PWR1

针脚	信号名称	针脚	信号名称
1	+3.3V	2	+3.3V
3	Ground	4	+5V
5	Ground	6	+5V
7	Ground	8	PWR OK
9	5VSB	10	+12V
11	+12V	12	+3.3V
13	+3.3V	14	-12V
15	Ground	16	PS-ON#
17	Ground	18	Ground
19	Ground	20	Res
21	+5V	22	+5V
23	+5V	24	Ground

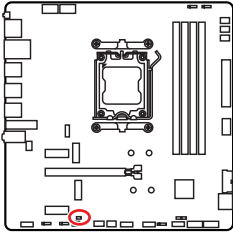


注意

确认所有接口都已正确的连接到 ATX 电源供应器上, 以确保主板稳定的运行。

JCI1: 机箱入侵检测接口

此接口可用来连接机箱入侵检测开关线。



正常 (默认)



启用机箱入侵检测

使用机箱入侵检测器

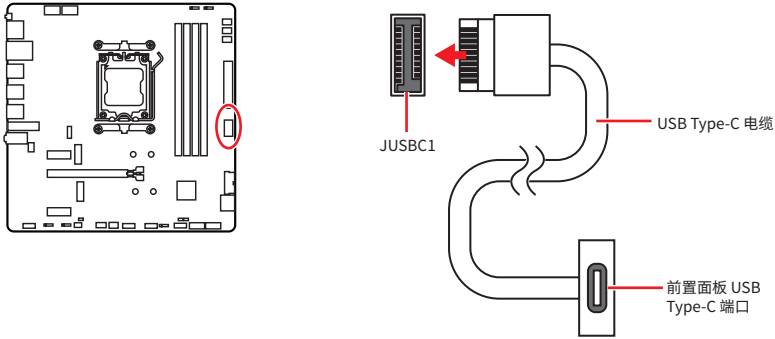
1. JCI1 接口连接机箱上的机箱入侵检测开关 / 传感器。
2. 关闭机箱盖。
3. 转到 **BIOS > Security > Chassis Intrusion Configuration**。
4. 设置 **Chassis Intrusion** 为 **Enabled**。
5. 按 **F10** 保存并退出, 然后按 **Enter** 键选择 **Yes**。
6. 当计算机开启时, 一旦打开机箱盖, 将会在屏幕上显示一个警告信息。

重设机箱入侵检测警告

1. 转到 **BIOS > Security > Chassis Intrusion Configuration**。
2. 设置 **Chassis Intrusion** 为 **Reset**。
3. 按 **F10** 保存并退出, 然后按 **Enter** 键选择 **Yes**。

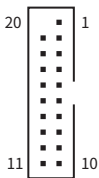
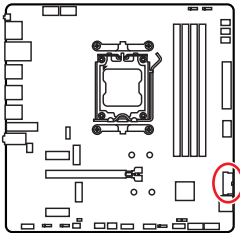
JUSBC1: USB 10Gbps Type-C® 前置面板 接口

此 USB 接口允许您连接到前置面板上的 USB Type-C® 端口, 并支持高达 10Gbps 的数据传输速度。它具有用户友好的设计, 可确保连接电缆时方向正确。



JUSB3: USB 5Gbps 接口

此 USB 接口允许您连接到机箱面板上的 USB 端口, 并支持高达 5Gbps 的数据传输速度。



针脚	信号名称	针脚	信号名称
1	Power	2	USB3_RX_DN
3	USB3_RX_DP	4	Ground
5	USB3_TX_C_DN	6	USB3_TX_C_DP
7	Ground	8	USB2.0-
9	USB2.0+	10	Ground
11	USB2.0+	12	USB2.0-
13	Ground	14	USB3_TX_C_DP
15	USB3_TX_C_DN	16	Ground
17	USB3_RX_DP	18	USB3_RX_DN
19	Power	20	No Pin

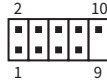
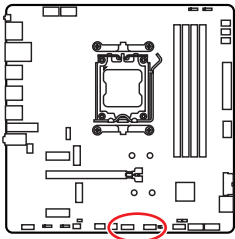


注意

请注意, 电源和接地针脚必须正确连接以避免可能的损坏。

JUSB1~2: USB 2.0 接口

此 USB 接口允许您连接到机箱面板上的 USB 端口, 并支持高达 480Mbps 的数据传输速度。



针脚	信号名称	针脚	信号名称
1	VCC	2	VCC
3	USB0-	4	USB1-
5	USB0+	6	USB1+
7	Ground	8	Ground
9	No Pin	10	NC

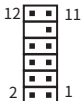
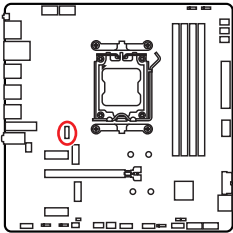


注意

- 请注意, VCC 和接地针脚必须正确连接以避免可能的损坏。
- 为了将您的 iPad, iPhone 和 iPod 通过 USB 端口进行充电, 请安装 MSI Center 实用程序。

JTPM1: TPM 模组接口

此接口专为可信平台模块 (TPM) 设计, 可安全存储敏感数据并执行加密操作, 以确保系统的完整性。



针脚	信号名称	针脚	信号名称
1	SPI Power	2	SPI Chip Select
3	Master In Slave Out (SPI Data)	4	Master Out Slave In (SPI Data)
5	Reserved	6	SPI Clock
7	Ground	8	SPI Reset
9	Reserved	10	No Pin
11	Reserved	12	Interrupt Request



注意

TPM 模块不包括在内, 必须单独购买。

CPU_FAN1, PUMP_SYS1, SYS_FAN1~3: 风扇接口

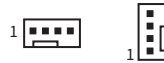
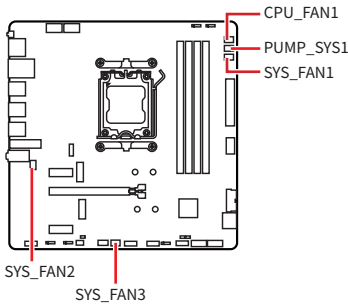
风扇接口可分为两类: PWM 模式和 DC 模式。PWM 模式风扇接口使用速率控制信号提供恒定的 12V 输出和调节风扇速率。DC 模式风扇接口通过改变电压控制风扇速率。请参考以下规格表了解主板的风扇接口模式。

您可以在 **BIOS> HARDWARE MONITOR** 面板中控制风扇。启用智能风扇模式将根据 CPU 或系统温度调节风扇速度。禁用智能风扇模式会将风扇设置为全速。



注意

如果主板支持, 您可以将 **HARDWARE MONITOR** 面板中的 DC 或 PWM 设置为您的风扇类型。确认在切换 PWM/ DC 模式后, 风扇工作正常。



PWM 模式引脚定义

引脚	信号名称	引脚	信号名称
1	Ground	2	+12V
3	Sense	4	Speed Control Signal

DC 模式引脚定义

引脚	信号名称	引脚	信号名称
1	Ground	2	Voltage Control
3	Sense	4	NC

风扇接口的风扇规格

接口	风扇模式	最大电流	最大功率
CPU_FAN1	自动模式	2A	24W
PUMP_SYS1	PWM 模式	3A	36W
SYS_FAN1~3	自动模式	1A	12W

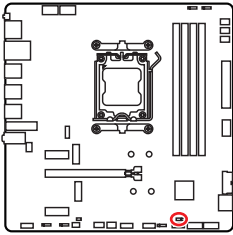


注意

自动模式风扇接口可以自动检测 PWM 模式和 DC 模式。

JBAT1: 清除 CMOS (重启 BIOS) 跳线

主板上建有一个 CMOS 内存, 其中保存的系统配置数据需要通过一枚外置的电池来维持它。如果您想清除系统配置, 设置跳线清除 CMOS 内存。




保留数据
(默认)

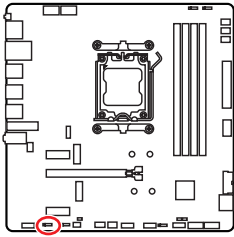

清除 CMOS/ 重
启 BIOS

重启 BIOS 为默认值

1. 关闭计算机电源, 并拔下电源插头。
2. 使用跳线帽让 **JBAT1** 短路持续约 5-10 秒。
3. 移除 **JBAT1** 上的跳线帽。
4. 插上电源插头并开启计算机上电源。

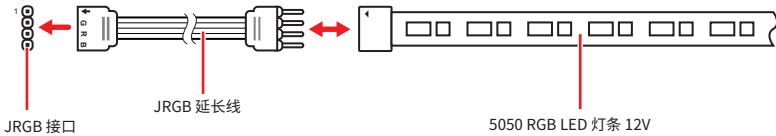
JRGB1: RGB LED 接口

JRGB 接口允许您连接 5050 RGB LED 灯条 12V。

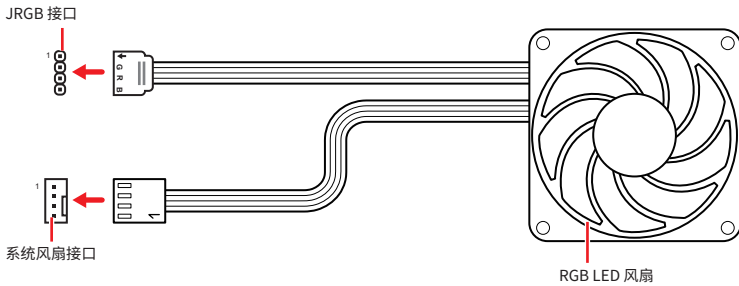


针脚	信号名称	针脚	信号名称
1	+12V	2	G
3	R	4	B

RGB LED 灯条连接



RGB LED 风扇连接

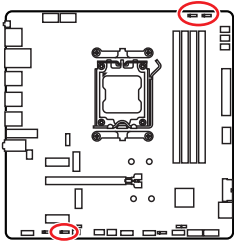


注意

- JRGB 接口支持高达 2 米连续的 5050 RGB LED 灯条 (12V/G/R/B) 和最大额定功率 3A (12V)。
- 在安装或拆卸 RGB LED 灯条时, 请先关闭电源, 并将电源线由插座上拔除。
- 请使用 MSI 软件来控制扩展 LED 灯条。

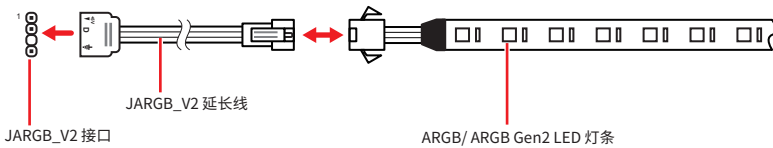
JARGB_V2_1~3: A-RAINBOW V2 (ARGB Gen2) LED 接口

JARGB_V2 接口允许您连接 ARGB Gen2 和 ARGB-based LED 灯条。JARGB_V2 接口支持多达 180 个单独寻址 RGB LEDs 和最大额定功率 3A (5V)。

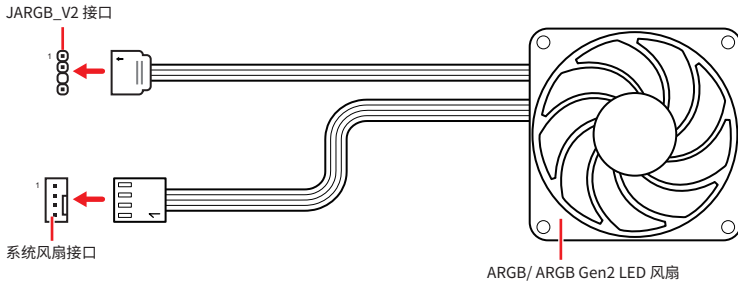


引脚	信号名称	引脚	信号名称
1	+5V	2	Data
3	No Pin	4	Ground

寻址 RGB LED 灯条连接



寻址 RGB LED 风扇连接



警告

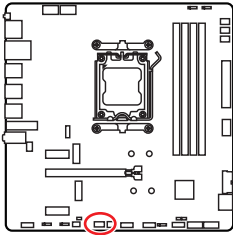
不要连接错误类型的 LED 灯条。JRGB 接口和 JARGB_V2 接口提供不同的电压, 如将 ARGB 5V LED 灯条连接到 JRGB 接口将会损坏 LED 灯条。

注意

- 如果将 ARGB Gen1 和 ARGB Gen2 LED 灯条连接到同一个接口, 可能会导致一些问题。请勿将 ARGB Gen1 LED 和 ARGB Gen2 LED 灯条混用。
- 建议您安装相同规格的 LED 灯条, 以达到最佳效果。
- 在安装或拆卸寻址 RGB LED 灯条时, 请先关闭电源, 并将电源线由插座上拔除。
- 请使用 MSI 软件来控制扩展 LED 灯条。

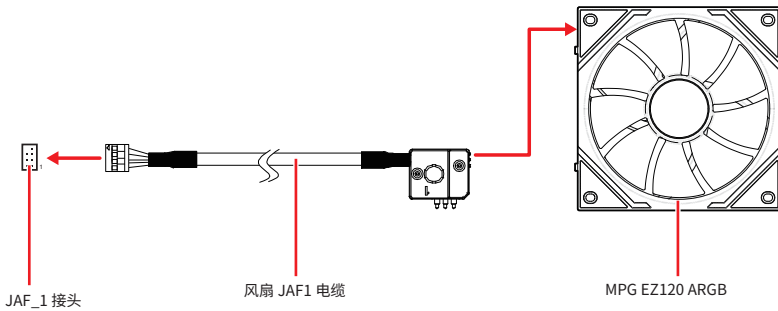
JAF_1: EZ 连接接头 V1

此接头设计用于连接 MPG EZ120 ARGB 风扇, 简化了电缆布线。亦可用于连接 ARGB Gen1 和 Gen2 LED 灯条以及系统风扇。

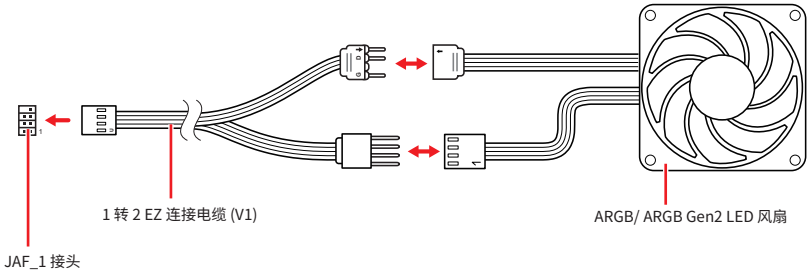


针脚	信号名称	针脚	信号名称
1	Ground	2	5V
3	12V	4	DATA
5	Sense	6	Ground
7	Speed Control Signal	8	No Pin

MPG EZ120 ARGB 风扇接口



寻址 RGB LED 风扇连接



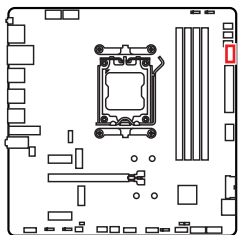
⚠ 注意

- 风扇 JAF1 电缆包含在 MPG EZ120 ARGB 包装中。
- 有关如何安装 MPG EZ120 ARGB 的更多信息, 请参考 <https://msi.gm/S5035E56>。

板载 LED 灯

简易侦错 LED 灯

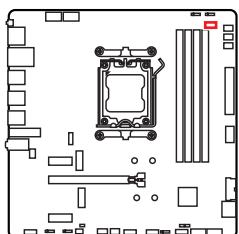
这些 LED 指示灯在主板中的侦错状态。



LED 颜色	状态
红色 ■	CPU 无法检测或故障
黄色 ■	DRAM 无法检测或故障
白色 □	GPU 无法检测或故障
绿色 ■	启动设备无法检测或故障

EZ 内存检测 LED 灯

此 LED 灯指示内存模块的电源未被检测到。如果任何内存模块断电, 此 LED 灯将亮起。



安装操作系统, 驱动程序和 MSI Center

请通过 www.msi.com 下载并更新最新的工具程序和驱动程序

安装 Windows 11

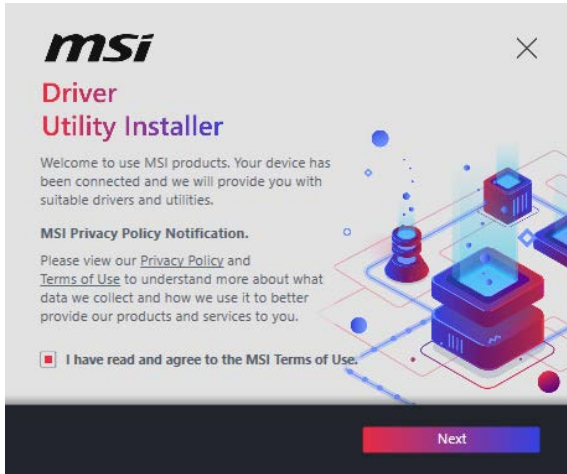
1. 启动计算机电源。
2. 将 Windows 11 安装光盘 / U 盘插入计算机。
3. 按下计算机上的 **Restart** 按钮。
4. 计算机 POST (开机自我测试) 过程中按 **F11** 键进入启动菜单。
5. 从引导菜单中选择 Windows 11 安装光盘 / U 盘。
6. 如果屏幕显示 **Press any key to boot from CD or DVD...** 消息时按任意键。如果没有, 请跳过此步骤。
7. 按照屏幕上的指示操作安装 Windows 11。

使用 MSI Driver Utility Installer 安装驱动程序

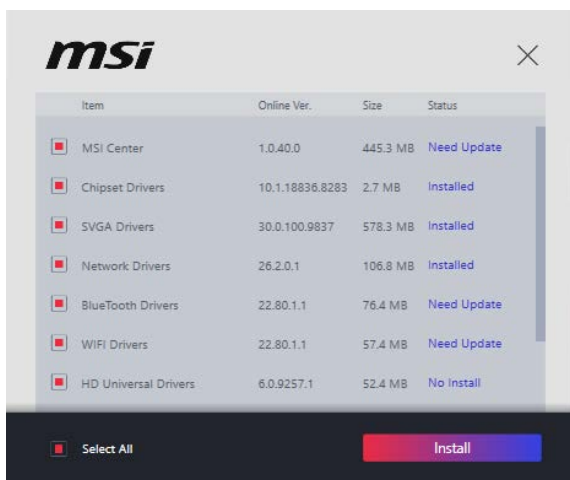


注意

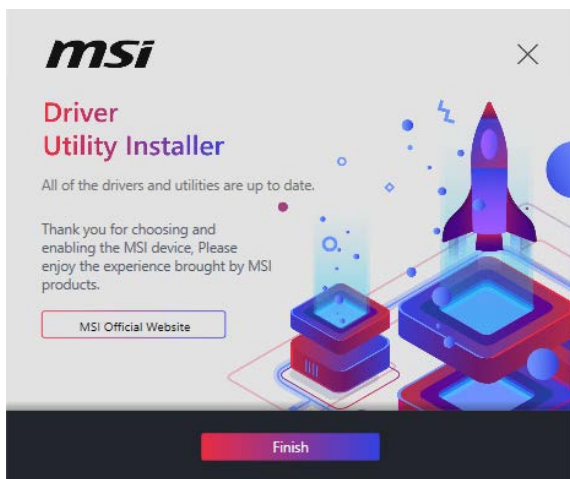
- Windows 11 原生不支持一些新的网络芯片。建议在使用 MSI Driver Utility Installer 安装驱动程序之前安装 **LAN 驱动程序**。请访问 www.msi.com 为您的主板安装 LAN 驱动程序。
- MSI Driver Utility Installer 只会弹出一次。如果您在此过程中取消或关闭它，请参考 MSI Center 手册的 Live Update 章节来安装驱动程序。您也可以前往 www.msi.com 搜索您的主板并下载驱动程序。
- 需要通过互联网安装 MSI Driver Utility Installer。
 1. 启动您的计算机进入 Windows 11。
 2. 选择 **Start > Settings > Windows Update**，然后选择 **Check 更新**。
 3. MSI Driver Utility Installer 会自动弹出。



4. 选中 **I have read and agree to the MSI Terms of Use** 复选框，然后单击 **Next**。



5. 选中左下角的 **Select All** 复选框，然后单击 **Install** 以安装 MSI Center 和驱动程序。安装进度将在底部显示。



6. 进度完成后，单击 **Finish**。

MSI Center

MSI Center 是一款可帮助您轻松优化游戏设置并顺利使用内容创建软件的应用程序。它还使您可以控制和同步 PC 和其他 MSI 产品上的 LED 灯光效果。借助 MSI Center, 您可以自定义理想模式, 监视系统性能并调整风扇速度。

MSI Center 用户指南



如果您想了解有关 MSI Center 的更多信息, 请参考

<https://msi.gm/S7BF728E>

或扫描 QR 码进行访问。



注意

功能可能因您所拥有的产品而有所不同。

UEFI BIOS

MSI UEFI BIOS 与 UEFI (Unified Extensible Firmware Interface) 体系结构兼容。UEFI 具有传统 BIOS 无法实现的许多新功能和优势，未来将完全取代 BIOS。MSI UEFI BIOS 默认采用 UEFI 启动模式，以充分发挥新一代芯片组的全部性能优势。同时仍保留 CSM (兼容性支持模块) 模式，确保对旧款设备的兼容支持。这让您在过渡期间用 UEFI 兼容的设备替换旧设备。



除非另有说明，否则本用户指南中的术语 BIOS 指 UEFI。

UEFI 优势

- 快速启动 - UEFI 可直接启动操作系统，并保存 BIOS 自检过程。同时还消除了 POST 期间切换到 CSM 模式的时间。
- 支持大于 2 TB 的硬盘分区。
- 通过 GUID 分区表 (GPT) 支持 4 个以上的主分区。
- 支持无限数量的分区。
- 支持新设备的全部功能 - 新设备可能不提供向后兼容性。
- 支持安全启动 - UEFI 可检查操作系统的有效性，以确保没有恶意软件篡改启动过程。

不兼容的 UEFI 情况

- **32位 Windows 操作系统** - 此主板仅支持 Windows 11 64位操作系统。
- **较旧的显卡** - 系统将检测您的显卡。如果您使用较旧的显卡，它可能会显示一条警告消息 **There is no GOP (Graphics Output protocol) support detected in this graphics card**，在此显卡中未检测到 GOP (Graphics Output protocol) 支持。



我们建议您替换为支持 GOP/UEFI 的显卡或使用板载显卡的 CPU 以使其正常功能。

BIOS 设置

在正常情况下，默认设置为系统稳定提供最佳性能。您应该**始终保持默认设置**，以避免可能出现的系统损坏或无法开机，除非您熟悉 BIOS 设置。



- 若系统运行正常，不建议更新 BIOS。
- 为了获得更好的系统性能，BIOS 项目描述不断更新。因此，这些描述可能有些稍微的不同，仅供参考。您也可以参考 BIOS 的**帮助**信息面板。
- BIOS 屏幕，选项和设置会因您拥有的产品而有差异。

BIOS 用户指南



如果您想了解有关设置 BIOS 的更多说明，请参考
<https://msi.gm/S66FAD3B>
或扫描 QR 码进行访问。



BIOS 用户指南的外观可能因主板型号而异。有关具体设置和选项，请参考主板的 BIOS。

进入 BIOS 设置

在开机程序中,当屏幕上出现 **Press DEL key to enter Setup Menu, F11 to enter Boot Menu** 信息,按下 **Delete** 键。

功能键

+/-: 增加 / 降低值

Enter: 选择项目

ESC: 退出

Tab: 下一个选择

Ctrl+F: 进入搜索菜单

F1: 主题帮助列表

F2: 添加 / 删除一个最喜欢的项目

F3: 进入 Favorites 客制化选单功能菜单

F4: 进入 CPU 核心中心和内存中心信息菜单

F5: 进入硬件检测菜单

F6: 载入优化设置默认值

F7: 高级模式 and EZ 模式之间切换

F8: 载入超频参数

F9: 保存超频参数

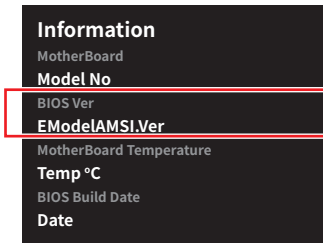
F10: 保存更改并重新启*

F12: 采取截图并将其保存到 U 盘中 (仅适用于 FAT/ FAT32 格式)。

* 按 **F10** 显示一条总结您更改的确认消息。选择 **Yes** 或 **No** 进行确认。

如何找到 BIOS 版本?

进入 BIOS 后,在信息框中找到 BIOS 版本。



重启 BIOS

您可能需要还原默认的 BIOS 设置来解决某些问题。您可使用以下方法重启 BIOS 设置。

- 转到 BIOS, 然后按 **F6** 载入优化设置默认值。
- 短路主板上的**清除 CMOS** 跳线。
- 按后置 I/O 面板上的**清除 CMOS** 按钮。如果您的主板没有此按钮, 请跳过此步骤。



注意

在清除 CMOS 数据之前, 请确保计算机已关机。请参考**清除 CMOS 跳线 / 按钮部分**, 以了解重启 BIOS 的相关信息。

更新 BIOS

使用 M-FLASH 更新 BIOS

在开始 M-Flash 过程之前, 确保您拥有:

- 容量为 32GB 或以下且格式化为 FAT 32 的 U 盘。



注意

M-Flash 只支持 FAT32 格式, U 盘不应超过 32GB。

- 一台可以上网的电脑。

请按照以下步骤更新 BIOS:

1. 从 MSI 网站下载与主板型号符合的最新 BIOS 文件, 并将其保存到 U 盘。
2. 如果主板配备多重 BIOS 切换开关, 请将其切换至目标 BIOS ROM。
3. 将 U 盘插入主板的 USB 端口。
4. 通过以下任一方式进入 flash 模式:
 - 在 POST 过程中重启并按 **Ctrl + F5**, 然后点击 **Yes** 以重新启动系统。
 - 在 POST 过程中重启并按 **Del** 进入 BIOS, 然后单击 M-FLASH 按钮并单击 **Yes** 以重新启动。
5. 从 **M-FLASH File** 菜单中选择一个 BIOS 文件, 然后按 **Enter** 键。
6. 当出现“File Check”消息提示时, 单击 **Yes** 开始 BIOS 更新。

一旦更新达到 100%, 系统会自动重新启动。

使用 MSI Center 更新 BIOS

更新前：

- 确保已安装 LAN 驱动程序以及因特网连接正常工作。
- 在更新 BIOS 之前,关闭所有其他应用程序。

更新 BIOS：

1. 安装并运行 MSI Center, 然后转到 **Support** 页面。
2. 选择 **Live Update**, 然后单击 **Advanced** 按钮。
3. 选择 BIOS 文件, 然后单击 **Install** 按钮。
4. 安装提示将出现, 然后单击 **Install** 按钮。

系统将自动重启以更新 BIOS。一旦刷新过程完成, 系统将重启。

使用更新 BIOS 按钮更新 BIOS

1. 从 MSI 网站下载与主板型号符合的最新 BIOS 文件。
2. 重新命名 BIOS 文件为 **MSI.ROM**, 并将其保存到 U 盘的根目录。
3. 连接电源供应器到 **CPU_PWR1** 和 **ATX_PWR1**。(您不需要安装 CPU 和内存。)
4. 插入具有 **MSI.ROM** 文件的 U 盘到后置 I/O 面板的**更新 BIOS** 端口上。
5. 按下**更新 BIOS 按钮**开始刷新 BIOS。LED 将开始闪烁, 表示该过程已开始。过程完成后, LED 将熄灭。

Regulatory Notices

FCC-B Radio Frequency Interference Statement



This equipment has been tested and found to comply with the limits for a Class B digital device, pursuant to part 15 of the FCC rules. These limits are designed to provide reasonable protection against harmful interference in a residential installation. This equipment generates, uses and radiates radio frequency energy, and, if not installed and used in accordance with the instructions, may cause harmful interference to radio communications. However, there is no guarantee that interference will not occur in a particular installation. If this equipment does cause harmful interference to radio or television reception, which can be determined by turning the equipment off and on, the user is encouraged to try to correct the interference by one or more of the following measures:

- Reorient or relocate the receiving antenna.
- Increase the separation between the equipment and receiver.
- Connect the equipment into an outlet on a circuit different from that to which the receiver is connected.

NOTE

- The changes or modifications not expressly approved by the party responsible for compliance could void the user's authority to operate the equipment.
- Shield interface cables and AC power cord, if any, must be used in order to comply with the emission limits.

FCC Conditions

This device complies with part 15 of the FCC Rules. Operation is subject to the following two conditions:

- This device may not cause harmful interference.
- This device must accept any interference received, including interference that may cause undesired operation.

MSI Computer Corp.

901 Canada Court, City of Industry, CA 91748, USA

(626)913-0828

www.msi.com



CE Conformity

Products bearing the CE marking comply with one or more of the following EU Directives as may be applicable:

- RED 2014/53/EU
- Low Voltage Directive 2014/35/EU
- EMC Directive 2014/30/EU
- RoHS Directive 2011/65/EU
- Implementing measure Directive 2009/125/EC of ESPR Regulation (EU) 2024/1781



Compliance with these directives is assessed using applicable European Harmonized Standards.

The point of contact for regulatory matters is MSI-Europe: Eindhoven 5706 5692 ER Son, the Netherlands.

For any support regarding the EU General Product Safety Regulation (GPSR), please contact MSI Computer Europe B.V. via gpsr@msi.com Science Park Eindhoven 5706 5692 ER Son, the Netherlands

Products with Radio Functionality (EMF)

This product incorporates a radio transmitting and receiving device. For computers in normal use, a separation distance of 20 cm ensures that radio frequency exposure levels comply with EU requirements. Products designed to be operated at closer proximities, such as tablet computers, comply with applicable EU requirements in typical operating positions. Products can be operated without maintaining a separation distance unless otherwise indicated in instructions specific to the product.

Restrictions for Products with Radio Functionality



WLAN 5150-5350 MHz:

The WiFi operating in the band 5150-5350 MHz shall be restricted to indoor use in the European Union.

WLAN 6E:

a. Low Power Indoor (LPI) Wi-Fi 5.945-6.425 GHz devices:

The device is restricted to indoor use only when operating in the 5945 to 6425 MHz frequency range in the European Union.

b. Very Low Power (VLP) Wi-Fi 5.945-6.425 GHz devices (portable devices):

The device is not permitted to be used on Unmanned Aircraft Systems (UAS) when operating in the 5945 to 6425 MHz frequency range in the European Union.

Wireless Radio Use

This device is restricted to indoor use when operating in the 2.4GHz, 5GHz, 6GHz frequency band.

Cet appareil doit être utilisé à l'intérieur.

당해 무선설비는 운용중 전파혼신 가능성이 있음.

この製品は、周波数帯域 2.4GHz, 5GHz, 6GHz で動作しているときは、屋内においてのみ使用可能です。

NCC無線設備警告聲明

工作頻率2.4GHz, 5GHz, 6GHz該頻段限於室內使用。

經型式認證合格之低功率射頻電機，非經許可，公司、商號或使用者均不得擅自變更頻率、加大功率或變更原設計之特性及功能。

低功率射頻電機之使用不得影響飛航安全及干擾合法通信；經發現有干擾現象時，應立即停用，並改善至無干擾時方得繼續使用。前項合法通信，指依電信法規定作業之無線電通信。低功率射頻電機須忍受合法通信或工業、科學及醫療用電波輻射性電機設備之干擾。

Compliance Statement of Innovation, Science and Economic Development Canada (ISED)

This device complies with with Innovation, Science and Economic Development Canada's licence-exempt RSS(s). Operation is subject to the following two conditions: (1) this device may not cause interference, and (2) this device must accept any interference, including interference that may cause undesired operation of the device.

Operation in the band 5150-5250 MHz is only for indoor use to reduce the potential for harmful interference to co-channel mobile satellite systems.

CAN ICES-003(B)/NMB-003(B)

Australia and New Zealand notice

This equipment incorporates a radio transmitting and receiving device. In normal use, a separation distance of 20 cm ensures that radio frequency exposure levels comply with the Australian and New Zealand Standards.

クラスB情報技術装置

この装置は、クラスB情報技術装置です。この装置は、家庭環境で使用することを目的としていますが、この装置がラジオやテレビジョン受信機に近接して使用されると、受信障害を引き起こすことがあります。取扱説明書に従って正しい取り扱いをして下さい。

VCCI-B

KC인증서



R-R-MSI-10-7E81

상호: (주)엠에스아이코리아

제품명: 메인보드

모델명: 10-7E81

제조년월: 2025년

제조사 및 제조국가: MSI/중국



Battery Information

European Union:



Batteries, battery packs, and accumulators should not be disposed of as unsorted household waste. Please use the public collection system to return, recycle, or treat them in compliance with the local regulations.

BSMI:



廢電池請回收

For better environmental protection, waste batteries should be collected separately for recycling or special disposal.

California, USA:



The button cell battery may contain perchlorate material and requires special handling when recycled or disposed of in California.

For further information please visit:
<https://dtsc.ca.gov/perchlorate/>

⚠ WARNING

- **INGESTION HAZARD:** This product contains a button cell or coin battery.
- **DEATH** or serious injury can occur if ingested.
- A swallowed button cell or coin battery can cause **Internal Chemical Burns** in as little as **2 hours**.
- **KEEP** new and used batteries **OUT OF REACH OF CHILDREN**
- **Seek immediate medical attention** if a battery is suspected to be swallowed or inserted inside any part of the body.



- Remove and immediately recycle or dispose of used batteries according to local regulations and keep away from children. Do NOT dispose of batteries in household trash or incinerate.
- Even used batteries may cause severe injury or death. Call a local poison control center for treatment information.
- Battery type: CR2032
- Battery voltage: 3V
- Non-rechargeable batteries are not to be recharged.
- Do not force discharge, recharge, disassemble, heat above (manufacturer's specified temperature rating) or incinerate. Doing so may result in injury due to venting, leakage or explosion resulting in chemical burns.
- This product contains an irreplaceable battery.
- This icon indicates that a swallowed button battery can cause serious injury or death. Please keep batteries out of sight or reach of children.

Chemical Substances Information

In compliance with chemical substances regulations, such as the EU REACH Regulation (Regulation EC No. 1907/2006 of the European Parliament and the Council), MSI provides the information of chemical substances in products at:

<https://csr.msi.com/global/index>

Environmental Policy

- The product has been designed to enable proper reuse of parts and recycling and should not be thrown away at its end of life.
- Users should contact the local authorized point of collection for recycling and disposing of their end-of-life products.
- Visit the MSI website and locate a nearby distributor for further recycling information.
- Users may also reach us at gpcontdev@msi.com for information regarding proper Disposal, Take-back, Recycling, and Disassembly of MSI products.
- Please visit <https://us.msi.com/page/recycling> for information regarding the recycling of your product in the US.



WEEE (Waste Electrical and Electronic Equipment) Statement



European Union: This symbol on the product indicates that this product cannot be discarded as municipal waste. Instead, it is your responsibility to dispose of your waste electrical and electronic equipment by handing it over to a designated collection point for recycling. For more information about where you can drop off your waste equipment for recycling, please contact your local city office, your household waste disposal service or the shop where you purchased the product.

日本JIS C 0950材質宣言

日本工業規格JIS C 0950により、2006年7月1日以降に販売される特定分野の電気および電子機器について、製造者による含有物質の表示が義務付けられます。

<https://csr.msi.com/tw/Japan-JIS-C-0950-Material-Declarations>

India RoHS

This product complies with the “India E-waste (Management and Handling) Rule 2011” and prohibits use of lead, mercury, hexavalent chromium, polybrominated biphenyls or polybrominated diphenyl ethers in concentrations exceeding 0.1 weight % and 0.01 weight % for cadmium, except for the exemptions set in Schedule 2 of the Rule.

Türkiye EEE yönetmeliği

Türkiye Cumhuriyeti: EEE Yönetmeliğine Uygundur

Україна обмеження на наявність небезпечних речовин

Обладнання відповідає вимогам Технічного регламенту щодо обмеження



використання деяких небезпечних речовин в електричному та електронному обладнанні, затвердженого постановою Кабінету Міністрів України від 3 грудня 2008 № 1057.

Việt Nam RoHS

Kể từ ngày 01/12/2012, tất cả các sản phẩm do công ty MSI sản xuất tuân thủ Thông tư số 30/2011/TT-BCT quy định tạm thời về giới hạn hàm lượng cho phép của một số hóa chất độc hại có trong các sản phẩm điện, điện tử”

MS-7E81主板产品中有害物质的名称及含量

部件名称	有害物质					
	铅 (Pb)	汞 (Hg)	镉 (Cd)	六价铬 (Cr(VI))	多溴联苯 (PBB)	多溴二苯醚 (PBDE)
印刷电路板组件*	×	○	○	○	○	○
纽扣电池	○	○	○	○	○	○
外部信号连接头	×	○	○	○	○	○
其他 (例: 线材等)	×	○	○	○	○	○

本表格依据 SJ/T 11364 的规定编制。

○: 表示该有害物质在该部件所有均质材料中的含量均在 GB/T 26572 规定的限量要求以下。

×: 表示该有害物质至少在该部件的某一均质材料中的含量超出 GB/T 26572 规定的限量要求, 但所有部件都符合欧盟RoHS要求。

* 印刷电路板组件: 包括印刷电路板及其构成的零部件。

■ 上述有毒有害物质或元素清单会依型号之部件差异而有所增减。

■ 产品部件本体上如有环保使用期限标识, 以本体标识为主。

限用物質含有情況標示聲明書

設備名稱: 電腦主機板		型號(型式): MS-7E81					
單元	限用物質及其化學符號						
	鉛 (Pb)	汞 (Hg)	鎘 (Cd)	六價鉻 (Cr ⁶⁺)	多溴聯苯 (PBB)	多溴二苯醚 (PBDE)	
電路板	○	○	○	○	○	○	
電子元件	—	○	○	○	○	○	
金屬機構件	—	○	○	○	○	○	
塑膠機構件	○	○	○	○	○	○	

備考1. “超出0.1 wt %”及“超出0.01 wt %”係指限用物質之百分比含量超出百分比含量基準值。

備考2. “○”係指該項限用物質之百分比含量未超出百分比含量基準值。

備考3. “—”係指該項限用物質為排除項目。

Copyright and Trademarks Notice



Copyright © Micro-Star Int'l Co., Ltd. All rights reserved. The MSI logo used is a registered trademark of Micro-Star Int'l Co., Ltd. All other marks and names mentioned may be trademarks of their respective owners. No warranty as to accuracy or completeness is expressed or implied. MSI reserves the right to make changes to this document without prior notice.



The terms HDMI™, HDMI™ High-Definition Multimedia Interface, HDMI™ Trade dress and the HDMI™ Logos are trademarks or registered trademarks of HDMI™ Licensing Administrator, Inc.

Technical Support

If a problem arises with your system and no solution can be obtained from the user guide, please contact your place of purchase or local distributor. Alternatively, please try the following help resources for further guidance.

- Visit the MSI website for technical guide, BIOS updates, driver updates, and other information: <http://www.msi.com>
- Register your product at: <http://register.msi.com>

Revision History

- Version 1.0, 2025/06, First release.

